



LA LEGENDE DES
PIONNIERS

44
1997

1ÈRE PROMOTION ISIMA

EDITORIAL

Chers amis,

Vous faites partie de la première promotion de l'ISIMA. Quel événement ! Mais aussi quelle responsabilité.

En effet, c'est vous, qui, répartis aux quatre coins de la France et à l'étranger, allez porter le message de l'ISIMA aux entreprises.

Sachez que l'ADERI et le Conseil d'Administration de votre Ecole sont très fiers de vous, fiers de votre travail, fiers de votre compétence révélée et de votre détermination.

Nous vous souhaitons une excellente carrière professionnelle et sommes certains que vous saurez représenter dignement votre Ecole dans toutes les étapes de votre vie.

Maintenant, il ne vous reste plus qu'à transformer l'essai.

Bonne chance cher amis, soyez assurés de notre soutien.

*Pour le Conseil d'Administration de l'ISIMA,
Pierre DUPRAT, Président*



Pierre DUPRAT,

Directeur d'affaires,
Membre de la réunion de direction d'IBM France,
Membre de l' C.E. advisory council d'IBM corp.,

et

Président du conseil d'administration de l'ISIMA,
Parrain de la promotion 1997 de l'ISIMA.

**LE CHÂTEAU
MERVEILLEUX
DE L'ISINA**

Nous allons en ce jour vous révéler la fantastique histoire de la création d'un Merveilleux Château connu sous le nom mystique d'ISIMA. Tout commença en l'An de Grâce ZZo lorsque le Prince régnant sur la Terre Des Seize Eaux convoqua l'Assemblée des Grands. D'après les textes sacrés (les Listings), quatre grandes tendances se dégagèrent de cette mystérieuse organisation : l'art ChiTeX, l'art du Logis et du Ciel, l'Expérimentation ténébreuse et la Méta-Spiritualité. Les deux premières tendances étaient matérialisées en la personne du Grand ArchiTeX Wodey, et les deux autres étaient personnifiées par le Grand Tonnerre Kellert et par le Grand Bûcheron Mahey. Le titre de ces personnages était à la mesure de leur importance : Les Dominants était leur nom.

D'après les Listings, le Grand ArchiTeX était un être filiforme, voûté, aux cheveux fous. Il se laissait parfois emporter dans des bacchanales dignes de Dyonisos, mais était un maître incontesté du TeX¹, du Logis et du Ciel. Le Grand Tonnerre, lui se singularisait par sa propension à consumer l'Eau de Feu dans sa machine des enfers et à signer son passage par des traces de Caroube sur la Terre Des Sept-OS (le méta-nom de la Terre Des Seize Eaux). Son air bourru et ses épaules carrées lui assuraient une juste crainte de la part de ses fidèles. Enfin, le Grand Bûcheron aimait à divulguer le message enivrant de l'Optimisation² à ses dix Sciples. Ceux-ci s'égarèrent souvent dans les Espaces Matriciels, mais bien des savoirs ésotériques, sombres et mystérieux furent révélés à ces privilégiés lors d'occultes cérémonies.

L'Assemblée des Grands était réunie en ce jour pour mener à bien un projet pharamineux que d'aucuns jugeaient démentiel : Le Château Merveilleux ISIMA. Autour des Dominants, d'autres demi-dieux formant le panthéon de ce noble monde s'attelèrent à cette tâche monumentale. Nous n'en citerons que trois ou quatre : le pirate Borgne et ses terribles EP, le nain de jardin Bedonnant, Ammar le fougueux, et l'intendante du Château, la bonne Ginette (elle succéda à Christine-la-Sainte, faite prisonnière par le Terrible Bibandom). Bien d'autres se livrèrent à une guerre fratricide pour imposer leur domination sur le Château. Ce fut la triste signature que laissèrent dans l'histoire ADA le Périmé, C et son frère Plus-plus, le Préhistorique COBOL, QNAP le Second, et autres LISP des Petites-discussions.

Pour mettre en oeuvre ce projet, l'Assemblée des Grands envoya des émissaires parcourir le monde connu afin de recruter les premiers disciples du nouvel ordre qu'elle voulait établir. Chacun d'eux fut marqué d'un double Z dont la signification reste encore incertaine. Par ce signe distinctif, ils constituèrent un groupe singulier, le mémorable ZZ1. Mais après une ère de cohabitation difficile et sous l'influence de chacun des Dominants, cette population fut scindée en trois clans qu'on appela Filières. De cette période douloureuse les Dominants conservèrent le nom de Chefs de Filière. Pour masquer cette discorde aux yeux du monde extérieur, la communauté décida de garder un nom commun : le groupe s'appela désormais le ZZ2. Mais rien ne ressembla plus à l'euphorie de la première année. Chaque fidèle dut subir une série d'épreuves déterminant sa Filière d'appartenance. Ainsi s'instaura le rite du « Choix de Filière » que devait par la suite subir chaque novice après une année d'intégration (l'année Ú). Si certains s'en

¹ TeX : sorte de rune mal comprise dans le langage standard Wysiwyng (What You See Is What You Never Get).

² Optimisation : entité mystique qui apparaît parfois en songe aux troubadours pour leur indiquer le plus court chemin de châteaux en châteaux.

remettaient péniblement, tous devaient admettre qu'ils porteraient à jamais le nom d'ArchiTeXs, de Six-Mules ou de Zoptis. Ces appellations ésotériques méritent une explication :

- Les ArchiTeXs tiraient leur nom du Grand éponyme. Cependant, parmi les premiers disciples, certains se reconnaissaient plutôt en tant qu'ArchiLogiTeXs puisque ceux-ci subirent deux influences opposées qui laissaient à croire que la prochaine génération serait divisée. Elle le fut effectivement : en ArchiTeXs Durs, d'une part, et en Génies du Logis et du Ciel, d'autre part.
- Le nom des Six-Mules vient d'une croyance primitive qui veut que le Grand Tonnerre se promènât à bord d'un chariot tiré par six mules (quatre effectivement, et deux de rechange, quand elles étaient usées). Le bruit qu'il faisait en se déplaçant était effroyable. La tribu avait conservé ce nom énigmatique, comme pour exorciser la Terreur (bien réelle) que le Grand Tonnerre incarnait.
- Les recherches sur les Zoptis ont difficilement abouti. Nous savons seulement que leur particularité était d'être détachés des contingences matérielles de ce monde et de parler un langage incompréhensible. Il leur avait été légué, par Le Grand Bûcheron, sous la forme d'un Arbre Enchanté aux branches nombreuses et ramifiées, et aux fruits par trop indigestes entre les mains de certains cuisiniers du Château. Ce langage n'est autre que la Mathématique.

La création des trois premières Filières ne mit cependant pas fin aux dissensions qui ébranlèrent le Château ISIMA, et de nouvelles scissions se produisirent en l'An III de l'ère de la Création. Certains individus des différents clans partirent rejoindre un groupe rival : les AED (prononcer aèdes) connus pour leur approche Méta-chose du monde, et eux-mêmes divisés en sous-clans sur lesquels nous n'insisterons pas. Malgré ces divisions, la communauté devait rester uni ; elle prit alors le nom de ZZ3.

Au fil du temps et malgré leur évolution en parallèle et leurs interactions, les Filières acquirent chacune leurs particularités. Le premier groupe (les ArchiTeXs) était composé de Constructeurs, de Bâisseurs, en bref, de Colons. Aidés du clan des Six-Mules et des Zoptis, ils avaient érigé le Château Merveilleux ISIMA, usant leur énergie sur d'archaïques machines répondant aux noms mystérieux de RS6000 et HP9000. Elles furent par la suite secrètement gardées par La Racine dans les souterrains du Château.

La construction était primitive mais toutes les communautés y vivaient sous le règne bienveillant du Grand Ordonnateur Quilliot. À ses dires, bien que leur sens reste obscur, « une foultitude de personnes se revendiquait ArchiTeXs ». Un petit groupe de guerriers, farouches et rusés, avait pour tâche principale de monter la garde aux alentours du Château. Nos recherches ont permis de retrouver ces premiers gardiens de la sûreté :

- Coup-d'archer avait pour spécialité, comme son nom l'indique, l'artillerie et le tir à l'arc. En effet, Coup-d'archer était quelqu'un de très propre sur lui, et seule l'attaque à distance lui convenait. Il trouvait le combat au corps à corps trop salissant ; celui-ci risquait de froisser ses beaux habits d'apparat.
- Jidé, lui ne rechignait pas à y aller franco. Grand pratiquant des Arts Martiaux, héritier des pouvoirs du Dieu Dao, on y regardait à deux fois avant de l'affronter. Du coup, tout le monde était son ami (surtout BoB, le gentil Lutin).
- Fred'Maille et Di'Militaru faisaient partie de la milice (qui comportait seulement deux membres). Le premier était un soldat revêtu d'une côte de mailles. Il excellait à chauffer les chars ainsi que sa

surprenante machine de Feu, léguée par ses ancêtres. Le second était superviseur des opérations militaires. On raconte que dans sa jeunesse, Di'Militaru aurait fait chuter, à lui tout seul, le Géant des Carpates au nom imprononçable : Ceaucescu.

La Filière avait également ses chasseurs et ses éleveurs. Oli'Chasse-tant s'occupait de ramener du gibier au Château. Malheureusement, il ne réussissait à prendre dans ses filets que des écureuils ou des souris qu'il relâchait sitôt capturés car il répugnait la chasse et idolâtrait plutôt Mickey, le Dieu des Souris. Cependant, au retour de ses excursions, il ne manquait jamais de narrer ses pittoresques aventures à la communauté qui chaque jour aimait à écouter les « Matins Faciles » d'Oli'Chasse-tant. Parmi les bergers, on comptait Xa'bout-chevreau qui faisait dans l'élevage de moutons et, bien sûr, de chevreaux... Il possédait un pouvoir étonnant qui lui permettait de faire voler les bois de cerfs. Il en usait et en abusait pour effrayer le gentil Lutin BoB.

Fre'Bur-l'eau, lui était puisatier. Il veillait à ce que les cuves du Château soient toujours pleines. Force et énergie lui provenaient d'un rite mystique, démonstration d'un héritage millénaire qui restait à jamais inaccessible au profane. Il y avait bien sûr un menuisier, Phi'Chaise. Fidèle compagnon du noble Coup-d'archer, il façonnait à merveille le corps de ses armes. Le soin qu'il mettait à son ouvrage était légendaire. Le résultat révélait sa maîtrise de l'art du Logis et du Ciel. Ce même art était connu du Sage, Prude-homme à qui on demandait souvent conseil pour la construction des routes qui menaient au Ouaihe mystique. Mais il fallait faire attention au Bâtard'Ivre qui bloquait l'accès à ces routes. Celui-ci n'avait pas compris que la machine archaïque qu'il idolâtrait n'avait pas sa place en ce monde. Par contre, Raf'le-Grincheux, lui était à la pointe de la technique. Et pour cause, avec l'aide du mystérieux Maître Ich, il avait amadoué le Grand Ordonnateur et La Racine afin d'obtenir d'eux les plus innovantes machines du Château. Nos deux compères conservèrent longtemps leur secret dans les souterrains du Château.

A ce gentil peuple de sédentaires s'ajoutait une Bonne Fée (comme dans toutes les autres Filières), Zazou. Intendante du Château, on raconte qu'elle était toujours accompagnée d'une meute de chiens, les 101, qui lui assurait une obéissance sans faille. A ses heures perdues, il lui arrivait de prendre possession des cuisines du Château pour régaler la communauté de ces mets subtils. Par ailleurs, la légende veut qu'elle ait enchanté Lolo-le-Géant ; ce tueur né avait terrorisé tout le Château. Mais dès lors, il devint d'un dévouement inégalé. Malheureusement la formule du charme utilisé n'a jamais été retrouvée...

Les manuscrits parlent enfin de deux inséparables : le gentil (et naïf) Lutin BoB, et son ami, le Bon Géant Fabar. Celui-ci tentait de protéger BoB contre tous les traquenards de la vie, car il voyait bien que le gentil Lutin était un peu dépourvu de bon sens. Lisant dans les Tarots, Fabar avait su que son devoir était de guérir notre célèbre Lutin de sa propension à consommer la terrible Liqueur de framboises. Elle avait sur BoB un effet dévastateur. Bien que ce soit le seul vice de BoB, celui-ci était poussé à son paroxysme : l'absorption de cette liqueur était un rite obligé à qui voulait entrer en sa demeure.

Ainsi vivait le clan des ArchiTeXs à l'ère de la Création.

Ces spécialistes des techniques côtoyaient souvent un groupe hétéroclite de Voyageurs, Explorateurs, Découvreurs : le clan des Six-Mules. Eux étaient inspirés par les expériences divines du Grand Tonnerre : ils croyaient pouvoir prédire le comportement du monde à l'aide de Simulations, sortes de danses tribales

organisées en grande pompe en l'honneur de leur Chef sanguinaire. Si une Simulation était particulièrement réussie, le Grand Tonnerre la déclarait Opti-mâle. La gent féminine, bien connue pour sa propension à la sensualité, se trouvait en grand nombre dans ce clan. Nous avons ainsi pu retrouver :

- deux gentilles Fées-du-voyage : Mimi et Mama. La première, adoratrice du Dieu Soleil, s'était vouée à l'étude des Textes Sacrés du Grand Tonnerre. Elle y avait découvert une fabuleuse formule avec laquelle elle avait charmé tous les mâles du Château, et surtout un de ces Ogres qui rodait parfois près des remparts. Quant à Mama, elle représentait une pure incarnation de la légende des Six-Mules : il fallait faire place lors de ses chasses aux Cours. On ne sait par quel sortilège elle avait, elle aussi, envoûté certains Ogres de la région.
- vient ensuite une Invisible, Isa 'Phil. Arrivant sur son char tiré par seize chevaux, elle repartait sitôt le culte du Grand Tonnerre terminé et était rarement présente lors des danses tribales. La légende veut que son promis soit aussi un des Ogres de la Terre Des Seize Eaux. Nous sommes portés à penser que c'est celui-ci qui lui interdisait d'assister aux danses tribales.
- et enfin, la gardienne des Trésors Royaux (qu'il fallait consulter avant de monter une longue - et coûteuse - expédition), Passe-Monnaie. Son courage était légendaire. Elle avait notamment réussi à maîtriser un Géant qui errait parfois dans l'enceinte du Château. De plus, Passe-Monnaie avait le pouvoir de se transformer en toutes sortes d'objets fantaisistes qui amusaient beaucoup la communauté.

Le Sage de la Filière était un sombre mais attachant ermite au crâne rasé : Halim 'Bou. A ses heures perdues, il faisait partager à ses semblables l'harmonieux mariage du Dark et du Folk (c'est ainsi qu'il appelait ses compositions musicales). Au rythme de ces musiques ésotériques, Sanitas, le troubadour de la noble famille Vade Rétro, enchantaient les Six-Mules de ses contes démoniaques. Il était assisté, en cela, de son fidèle compagnon, Oli 'Du-Cerf. Après des années passées à arpenter la Terre Des Seize Eaux, il avait décidé de réaliser, en Terre Noire, le voyage initiatique des poètes.

Lors des Simulations, l'émissaire, Phi 'Juju, était chargé de transmettre la parole du Grand Tonnerre aux membres de sa Filière. Ces messages, qu'il ramenait de lointaines expéditions, étaient attendus avec grande appréhension ; leurs effets étaient parfois dévastateurs. Pour calmer les esprits, le Maître Sommelier, Ala 'Russ, proposait à chacun le nectar du Dieu Kto-β-S, le bien nommé. Son parlé franc et sa convivialité lui accordaient une place de choix dans le coeur de chacun. D'autre part, le Maître d'Armes, le Géant Nico 'Rob, veillait à la bonne tenue des rites. A cette fin, il tentait d'enseigner aux Six-Mules l'art complexe du planté de bâtons et du tir de raquettes. Fin connaisseur des breuvages de ce monde, il était passé maître dans la préparation du fameux Thé-qu'il-a-frappé.

Enfin, certains textes prétendent que la Filière accueillait parfois deux Voyageurs lors des fêtes tribales : Oli 'Georg et Nico 'Gel. Il était cependant rare de les revoir lors des frénétiques manifestations du Grand Tonnerre puisque chacun vouait une adoration sans comparaison à un autre Dieu. En effet, l'Explosif Coca-Cola avait transmis à Oli 'Georg l'art Stratégique, et l'Ancestral Amiga avait formé Nico 'Gel à la perception des rythmes musicaux. Celui-ci permettait d'ailleurs à la communauté d'accéder à cette perception grâce à la fabuleuse potion qu'il préparait et qui répondait au doux nom de Chihuahua.

Ainsi s'organisaient les premiers fidèles de la Filière des Six-Mules.

Ce groupe hétéroclite partageait parfois les intérêts bien singuliers de la Secte des Zoptis ; les êtres les plus étranges que l'on ait pu rencontrer dans le Château. Comme nous l'avons déjà signalé, ce sont des illuminés qui voient dans les Forêts et les Arbres des êtres mystiques qu'il faut respecter. Ce sont de doux rêveurs, que personne n'arrive vraiment à comprendre. A l'invocation du Grand Bûcheron, on attirait parfois certains de ces êtres dont l'utilité est figurative au sein d'un Château :

- un jongleur étoile, deneb. Il avait la particularité de jongler avec des balles de plomb, ou parfois même avec une centaine de manuscrits en même temps.
- un fantôme, Rou-hou-houx. Être complètement éthéré, rares sont les textes qui en parlent. Son existence est restée inconnue des autres Filières.
- un gardien d'Oeufs-de-Paix³, le frénétique Schtroumpf Seb'Ja. Personne ne sait pourquoi il couvrait ainsi les Oeufs-de-Paix. Sûrement un pacte obscur passé avec l'immonde pirate Borgne, une âme vendue aux ténèbres et à jamais perdue ... ainsi le veut la légende.

Puisqu'on parle de pirates, nous avons retrouvé la trace du Pirate de la Ganja-aux-Bonnes-Vibrations, Bill (son père s'appelait Bil). On raconte qu'il passait ses nuits à écumer les mers à bord de son vaisseau, le Netscape III. Sa cale recelait de trésors inestimés, qu'il appelait « Castors » pour tromper son monde. Afin de veiller sur ce trésor et sur l'ensemble du clan, il y avait comme dans chaque Filière, une Bonne Fée, Lénaig. Celle-ci avait la particularité d'être née de la Mer. Elle avait d'ailleurs monté une courageuse expédition pour la rejoindre, mais avait oublié que si elle s'octroyait les services du Dieu Lapin, la Mer Créatrice se déchaînerait. L'expédition faillit donc tomber à l'eau ...

Malgré la bienveillance de la Fée Lénaig, la sécurité des Zoptis n'aurait pu être totale sans la présence du Sorcier Poète Seber. La légende raconte qu'il parlait les vingt langues du monde connu et qu'il prononçait des paroles incompréhensibles puisque mélange de tous ces langages. Hélas, le Sorcier Poète fut, un beau jour de l'An I, frappé de plein fouet par la Maheydiction⁴ : il fut condamné toute sa vie à explorer les Arbres Sacrés, et à assumer la difficile tâche de Superviseur de la Secte des Zoptis.

La sagesse qui émanait de certains disciples de cette Filière était favorable aux apparitions aléatoires des Oeufs-de-Paix. Ces mystérieux événements étaient pour les Zoptis l'occasion de festoyer et ils faisaient alors appel à la spécialiste des Tarots et autres fariboleries : Babeth'la-Sainte. Lors de telles manifestations, cette dernière aimait à prendre la forme de ces étranges Oeufs-de-Paix. Pour magnifier la fête, elle était accompagnée d'une sympathique barde qui se chargeait de divulguer au monde entier les nouvelles qu'elle percevait à travers sa boule de cristal (elle avait décidé de l'appeler « Easy-Matin » sur l'inspiration d'un matin particulièrement clair). Ses semblables l'appelaient Marie-Pierre-de-Cristal, mais personne ne l'avait mise au courant que ce qu'elle prenait pour une boule de cristal était en fait un vulgaire caillou.

Des visiteurs étrangers se joignaient parfois au clan lors des célébrations. Ils étaient reçus comme des Princes et laissaient de leur bref passage de mémorables souvenirs : les Veaux de Kha, de Boris'le-Russe, et les Nains de Jardins, spécialité de Ben'le-Brésilien. Ne venant pas seulement pour festoyer, Boris'le-

³ Oeufs-de-Paix : traversant les âges, cet objet porte maintenant un nom tout aussi mystérieux : E.D.P..

⁴ Maheydiction : maladie incurable qui affecte la perception de la réalité.

Russe était reconnu pour les sages conseils qu'il donnait à la communauté, et Ben 'le-Brésilien, malgré son tempérament destructeur, était un grand connaisseur des musiques de tous les Mondes habités.

Un autre présent mémorable, la Daube, était un don de l'hallucinant Maître Ich. Il semblerait cependant que ce personnage n'ait jamais existé et qu'il ne s'agisse là que d'une vague rumeur servant à effrayer les enfants (et le gentil Lutin 'Bo'B) le soir à la veillée.

Finalement, ce groupe comportait un Ogre tout doux, qui ne désirait rien de plus au monde que de se comporter comme un agneau. C'est pour cela qu'on le nomma Calque-Agneau. Mais parfois il n'arrivait plus à se contrôler, et il poussait des rugissements effroyables qui faisaient trembler les fondations du Château, jusque dans ses annexes préfabriquées.

Ainsi vivaient les trois premières Filières, sous le règne des Dominants. Cette description semble complète bien que l'étude des Listings nous ait révélé l'existence de Parias, mis à l'écart du groupe par l'Assemblée des Grands lors des terribles épreuves de sélection que supervisaient tous les Grands du Château (ils étaient légion). C'est ainsi que les Donjons devaient être destinés à Agi 'le-Danseur, à François 'le-Saint-B et au malheureux Stéf-l'éclair qui, désorienté par une vachette, se prenait pour le Prince Régnant. Ils y restèrent toute une année. C'est alors que leur succéda Nono 'Arl : architecte en chef, ses épures avaient déplu au Grand Inquisiteur Pastre. Ce dernier était réputé pour les châtiments démoniaques qu'il aimait à infliger aux pensionnaires des Donjons. Plusieurs n'y survécurent pas. Les Listings signalent notamment le cas d'un certain Hughes, mangé par le Grand Inquisiteur.

C'est pourquoi certains condamnés préférèrent l'exil au Pays des Mille Terres. Ce périlleux voyage d'une pleine année permettait aux exilés en revenant de quémander Clémence à l'Assemblée des Grands. Nous avons ainsi pu retrouver la trace des premiers exilés, Dav 'le-Tailleur-de-Pierres et Edme l'Orfèvre. Dans leur cas, il ne s'agissait pas vraiment d'un exil puisque'ils n'étaient pas menacés par le Grand Inquisiteur. En fait, il s'agirait plutôt d'une secrète obligation dont ils ne pouvaient se défaire. Par contre, la menace était bien réelle pour Seb 'le-Cramé (il répondait aussi au pittoresque acronyme de TURBO : Trappeur Urbain et Rabatteur de Bovins et d'Ovipares) et pour Denis 'le-Frappé (incomparable amateur de gentiane et spécialiste des missions spéciales).

C'est tout ce que nous avons pu reconstituer sur la communauté du Château Merveilleux **ISIMA**, à l'ère de la Création. Cependant, nos récentes découvertes nous apprennent que les Chefs de Filère, par leur soif de pouvoir, cherchèrent sans cesse à accroître le potentiel humain du Château jusqu'à en emplir chaque parcelle. D'année en année, le Château devait être inlassablement agrandi pour que l'Assemblée des Grands atteigne son gargantuesque objectif : faire de ce Château Merveilleux une Grande École.

SYNOPSIS

DES

ETUDIANTS



Boris



Né le : 08.09.73 à Grenoble (38)

24, boulevard Maréchal Leclerc - 38000 Grenoble

☎ : 04 76 51 07 15

Filleuls : Vincent LALANNE
Franck CHEVALIER, alias Robert

Enigmes : 4 d'un coup.
J'ai deux amours, le Ricard et les glaçons.



Création du premier BDE (vice-président), membre des commissions pédagogiques.
Délégué ANELIS : responsable de la commission annuelle.
Fondateur du club musique, club Bouffe-Organisation, TIE 95 (Tee-shirt).
Fondateur et Grand Prêtre désigné du « 20, rue Blatin ».

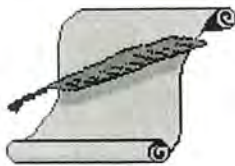


Quatre pneus, quatre jantes, un soir de pluie dans le brouillard... Et c'est même pas moi qui l'ai cassée à la fin !

La première fois que je rencontrais Ben, il renversais le dîner que je lui avais préparé sur le tapis. Plus tard il inonda ma modeste suite du 20 Blatin, avant d'occire tendrement ma titine. M'en fous, mon balcon était en sécurité au troisième étage ! Enfin, en tout cas, ça crée des liens...



- A mon lit du 20 rue Blatin, qui a su être toujours là dans les moments difficiles.
- A Ben qui m'en a sorti si souvent.
- A François sans qui je n'aurais jamais pu avoir bonne conscience toutes ces années.
- A Mr. Albert et les Screwdrivers.
- A la T2C. Non ! pas à la T2C...
- Oh toi l'Auvergnat ! Qui nous a cueilli ce matin là...
- « J'ai même pas d'tongues ! »



Faire partie de la première promo de l'I.S.I.M.A., ça a été une école dans l'école. Ça n'a pas toujours été facile, mais c'est une chance d'avoir eu l'occasion de mettre les mains à la pâte. Finalement on a un peu l'impression de laisser une trace dans la peinture fraîche quand on s'en va...

!!



Né le : 17.11.74 à Clermont-Ferrand (63)
6, rue Portefort - 63100 Clermont-Ferrand
☎ : 04 73 24 84 74

Filleul : ?

Enigme : T'as fait tes exos ?

Signe particulier :

1,85 mètres



Né

Fille

Sign



Tagada Jones

Né le : 26.04.73 à Nantes (44)

Filleul : ?

Enigme : Tagada Jones



Signe particulier :

Défenseur invétéré de l'Amiga, de la programmation assembleur et de Motorola



Coulage du Club Ray-Tracing.

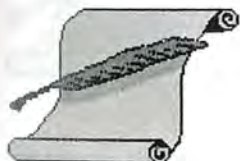
Co-fondateur du « Club de ceux qui en ont marre d'être réveillés aux aurores par des scies circulaires, des alarmes à incendie et autres tondeuses à gazon » avec JD et Seber.



Pratique courante de la corrida cycliste contre les vaches folles Anglaises



- « Le VIC20 c'est super, ça me rappelle l'I.S.I.M.A. »
- « Computer for the masses, not the classes. » (Jack Tramiel, fondateur de 'feu' Commodore)
- « Amiga, the classic example of a product ahead of its time » (BYTE).



A quoi ça sert d'être classé défenseur invétéré de l'Amiga, si je ne peux pas caser mes deux citations de Jack Tramiel et de BYTE ?



Seber



Né le : 16.09.74 à Clermont-Ferrand (63)
25, rue Fontcimagne - 63100 Clermont-Ferrand
(: 04 73 24 36 63

Filleuls : Pierre MORNAS
Fabien GOOSSENS

Enigmes : L'homme est un loup pour l'homme
Sayonara

Signes particuliers :

Frappé de maheydiction.
Amateur de cinéma d'animation, de musique bizarre (comprendre classique), et de littérature étrange (comprendre ... étrange ?)



« Conseiller » du BDE 94.
Nuit des Publivores, Nuit de la Jeunesse.



- Au royaume des aveugles, Leborgne est Roi.
- C'est difficile pour Leborgne d'ouvrir l'oeil.
- Le pluriel de « un parrain », c'est deux par deux.
- A star is Leborgne.
- QAMONT $\forall p, t$: la quantité à monter pour tout péter.
- GIRO, c'est une société phare.

Seber !

PS: je n'ai rien contre les borgnes...!

Borgni



Né le : 15.02.74 à Le Mans (72)
22, boulevard Winston Churchill - 72100 Le Mans

☎ : 02 43 85 52 36

Filleuls : François-Xavier
BOUETTE
Stéphane PELLESCI

Enigmes : Ça plane pour moi.
Ray-tracer

Signe particulier :

Amateur de cerf-volant et de kart.



Secrétaire du BDE 95-96, de l'APKI (Club Kart).
Course EuroKart 95, Création du feu Club Ray-tracing.
Nuit des Publivores, Nuit de la Jeunesse.



Une belle anecdote est la création, avec Seb J., d'un correspondant virtuel à Pierre-Yves B. Ce personnage dénommé James Oward et grand fan d'Amiga a ainsi entretenu des relations avec lui aussi bien par E-mail que par "talk", pendant tout la 1ere année à l'I.S.I.M.A. !



Mon opinion concernant l'I.S.I.M.A. ? Et bien c'est une école où on y apprend plein de choses passionnantes : ski, karting, patin à glace...et j'en passe ! En bref, de ces 3 années passées à l'I.S.I.M.A. je garde de très bons souvenirs...
Bon, plus sérieusement je crois que globalement je suis plutôt satisfait de ce que j'ai acquis à l'I.S.I.M.A., malgré les petits problèmes causé par le fait d'essuyer les plâtres.



Né le : 09.11.73 à Vichy (03)

3, rue des Barathons - 03110 Saint Remy en Rollat

☎ : 04 70 41 95 23

Signes particuliers :

J'ai la chance, l'ineffable honneur, de savoir que les deux mots « dark » et « folk » se marient harmonieusement et que l'adjectif « industriel » ne s'applique pas seulement à « informatique » ou « dessin ».



Quelques parties de jeu de rôle avec quelques personnes, sinon ... hum ... (silence pudique)



Hélas, aucune ne me vient à l'esprit, je n'ai rien fait d'extraordinaire ni été témoin de q que ce soit relevant de cette catégorie (désolé ...)



- Certaines personnes à la langue bien pendue, mais à l'esprit nettement moins agile, prétendent que je ne suis jamais du même avis que les autres. C'est le contraire qui est vrai!



Sans cynisme six semestres passèrent paisibles et plutôt sympathiques.

sic transit gloria mundi





Bibi



Né le : 24.06.72 à Firminy (42)

Chemin de Montjaillon - 42500 Le Chambon Feugerolles

☎ : 04 77 56 87 91

Filleul : Eric BRUGEROLLES

Enigme : Fricotin

Signe particulier :

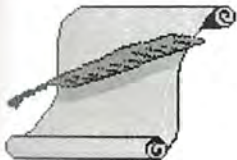
Castrophile



Isinews 95



- Pierre qui roule, roule.
- Tout vient à point, ça vient.
- Rien ne sert de courir, ça ne sert à rien.
- Tel est pris, il est pris.



L'I.S.I.M.A., c'était bien en 1ère année, un peu moins en 2ème, beaucoup moins en 3ème.
Il était temps de se tirer ...

Le meilleur de l'I.S.I.M.A., c'est en fait tout ce qu'il y a à côté : copains, ciné, soirées.

Rastafari!



Fred. B.



Né le : 27.03.75 à Rosières (43)

11, avenue Pierre Farigoule - 43700 Brives-Charensac

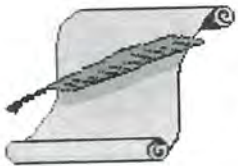
☎ : 04 71 09 46 15

Filleul : ?

Enigme : Marathon Man



Forum Jaude, Journée Internet, Eurodisney



Première promo, premiers gadins ... J'ai ressenti comme un vague problème de communication et même d'organisation. J'espère que les péripéties des zz fera avancer schmilblick pour que l'I.S.I.M.A. trouve un bon rythme de croisière ... Et tant que j'y suis je vous souhaite à toutes et à tous, bonne chance pour l'avenir.

Fred



Né le : 16.06.74 à Créhange (57)

11, impasse des acacias - 57730 Valmont

☎ : 03 87 92 52 77

Filleuls : Guillaume BULAWINIEC ? **Enigmes :** Qui veut un Mars ?
Maverick

Signe particulier :

Aime bien les jupes, le whisky, la tequila frappée, la vodka jus de pomme, etc ... MAIS surtout les jupes !



Vice-président du BDE 95-96, président de l'APKI (Club Kart), secrétaire de ANELIS.



La DGSE ou comment je me suis fait couillonner pendant une année entière !

On m'a fait croire que la DGSE voulait obliger BOB à effectuer son service militaire en Autriche (comme il l'avait demandé) mais en plein milieu d'année scolaire et que s'il ne se présentait pas à l'ambassade de Vienne dans les deux semaines, c'est la gendarmerie qui viendrait le chercher menottes aux poignées.

L'origine de cette énorme perche c'est un coup de téléphone (monté de toutes pièces) un jour où j'étais présent chez lui : il avait mis le haut parleur du téléphone et il semblait parler avec un officier de la DGSE (la personne s'était présentée en tant que telle). En fait cet officier de la DGSE n'était autre que le vendeur de la pizzeria du bout de la rue (chez qui BOB était un très très bon client).

Suite à cet appel il fit semblant de téléphoner à son frère et ses parents pour leur annoncer et demanda à son père (proviseur au Lycée franco-allemand de Sarrebruck en Allemagne) de faire intervenir l'ambassadeur pour régler le problème.

En fin de compte, quelques jours plus tard je lui demandai comment ça se passait et il me dit que c'était arrangé.

Ce n'est qu'un an après qu'il m'annonça que c'était une perche !



- Tu sais très bien que sa montre a un décalage horaire. (à propos de Leborgne)
- Quand je serai grand, je serai pilote d'ascenseur.
- Dorénavant, il faudra m'appeler David-aux-pattes-de-velour.
- Putain je suis quand même poilu !
- Ton stylo est coupable. Il a violé l'espace vierge de ma feuille.



Organisation I.S.I.M.A. plutôt non organisée : tout ce qui fut annoncé ne fut quasiment jamais respecté (ex : dates de stages, dates de passages sur concours ENSI, coefficients des matières, constructions, matériels, ... j'en passe et des meilleures) !

Ambiance entre étudiants très conviviale (je ne regrette aucun moment passé à l'I.S.I.M.A.), sauf peut-être pour un groupe d'irréductibles...



Mickey



Né le : 12.10.74 à Clermont-Ferrand (63)
2, rue Rossini - 63430 Pont-du-Château
☎ : 04 73 83 01 17

Filleuls : Nicolas POUYET, alias Bcc
Bruno BACHELET

Enigmes : Disney Addict
Epson Stylus Color

Signe particulier :

Auvergnat



Edhec 95, Co-fondateur et rédacteur de l'Easy Matin, membre du BDE 94-96, Organisateur (GOD) et monteur vidéo des Week-end d'intégration 96 et 97, Nuit de la Jeunesse 95, 96 et 97, Nuit des Publivoires, Mickeython, Rugby 96-97, co-développeur d'un projet IMAGE, président de ANELIS.



- La course croisière de l'EDHEC : Pour mon baptême de la voile, j'ai eu droit en une « sortie » en mer, à force 8 avec le bateau bloqué dans la vase (à cause de la marée descendante), une baume folle, une grand-voile déchirée, une panne d'essence à 50 m l'écluse,... et tout ça à cause d'une terrine de lapin à bord (NdO.: Lapin est un mot interdit sur un bateau).
- La montée au sommet du Puy-de-Dôme dans une nuit fraîche d'Octobre grâce à une excellente idée de Marie.



- Il y a bien qu'en Auvergne qu'on fait des écoles comme ça !
- Est-ce que lorsqu'on est mort, on vit encore ?
- Il y a 9 mois d'incubation avant de vèler.
- Il ne faut pas manger la bouche pleine.



« Faire partie d'une première promotion », ce fut le défi que nous nous sommes lancé avant d'intégrer l'ISIMA. On nous avait promis d'« essayer les plâtres », et bien, on peut dire que nous sommes des spécialistes des plâtres ! Il y avait beaucoup de choses à faire, je crois que notre promotion a été très productive : cursus, association, « traditions des ZZ ». Je garderai un excellent souvenir de ces trois ans avec, toutefois, un petit regret sur le désintérêt que portait l'administration à nos projets et à nos avis. Je suis certain que l'ISIMA serait vraiment bénéficiaire d'un partenariat et d'une communication concrète entre son administration et ses étudiants.

(Signature)
(2022)



Né le : 12.08.74 à Clermont-Ferrand (63)

Rue du Chancel - 63450 Tallende

☎ : 04 73 39 40 75

Filleuls : ?

Enigmes : Docteur es Mortal Kombat



WEI 96, Mickeython 96



[cadre : cours d'expression, une partie des élèves dans la classe, l'autre partie dehors] La prof pose un carré vert sur le tableau et nous demande de le décrire sur un papier. Tout le monde inscrit : « carré vert situé aux 2/3 du côté gauche du tableau... ». Et moi : « c'est la lumière qu'on perçoit à la sortie d'un tunnel, c'est la course vers la liberté... ». Après avoir inscrit ce qui convenait, la prof fait entrer l'autre moitié de la classe, leur donne un papier à chacun et leur demande de reproduire ce que dit le papier. Sébastien Jallet tombe sur mon papier, il voit tout le monde découper un carré, il regarde ma feuille ?? !! Qu'est-ce que c'est que ce bince ! Et moi : plié en deux de rire.



Chapeau à tous ceux qui ont développé des activités extra-scolaires et qui ont fait que l'I.S.I.M.A. ne soit pas qu'une boîte à ingénieurs.

L'organisation actuelle à l'I.S.I.M.A. n'est pas géniale. Problèmes de salles de cours, problèmes des professeurs extérieurs qui ne viennent pas faire cours, problème de l'information qui circule seulement entre certaines personnes privilégiées. A part ça, l'I.S.I.M.A. est une école encore toute jeune, elle ne demande qu'à faire ses preuves.





Né le : 14.12.73 à Chamalières (63)
36, faubourg de Bardon - 63200 Riom
☎ : 04 73 38 49 83

Filleuls : ?

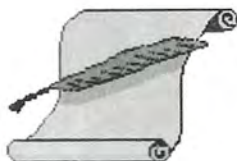
Enigmes : Le Dandy

Signe particulier :

?



Dans quel cadre ?



Sur quoi ?

Coudarcher



Zazou



Née le : 30.12.72 à Vichy (03)

38, boulevard Charles Louis Philippe - 03000 Moulins

☎ : 04 70 46 79 74

Filleuls : Olivier SCHOENHENZ
Sylvain LEFEVRE

Enigmes : Mallaury Knox
Wildcat



Bouffe club, Kart



Adoption d'un filleul : Cédric GUITTARD

A large, stylized handwritten signature that reads 'CURY'.



Né le : 28.12.73 à Clermont-Ferrand (63)
2, rue des Thuyas - 63800 Cournon d'Auvergne
© : 04 73 84 36 93



Participation au Club Kart.

A handwritten signature in dark ink, appearing to read 'Olivier Dusserre', written over a horizontal line.



DJNic, Amiga

Né le : 11.07.74 à Palaiseau (91)
19, rue du pré de la ville - 77124 Penchard
☎ : 01 60 25 31 72

Filleuls : Xavier FIQUET
Philippe RIBEIRO

Enigmes : L'Amiga vaincra !
J'ai sommeil, passe-moi ta douche.

Signes particuliers :

F2 contrarié
Possède un des Amiga les plus rapides de la planète que d'aucun appellent à tort un Atari.
Master of Chiwawa.
Dort n'importe où.



DJ à moultes soirées dont les WE d'intégration.

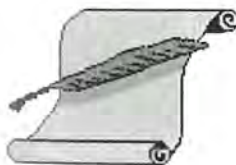
Membre très actif du Club Elec (table de mixage en cours ...) avec Stéphane REGNIER.
Membre du 109-110, de la cuisine commune et du « 20, Blatin ». A participé à la secte « Move It » dont le grand gourou était notre Ben national (et maintenant international) et dont le fanion était le bandeau du même nom appartenant à Stéf.



En ZZ1, s'est endormi lors de Pâteries, après une nuit blanche; phénomène très largement répandu dans notre promo, surtout en 1ère année. Le culte sacré du dieu Internet s'est hélas vite perdu (à l'I.S.I.M.A.) au fil des générations.



- Présence obligatoire à toutes les teufs !
- Trinquillons !!!



C'est une école qui vient d'être créée (sans blague ...) et ça se sent. Y'a encore beaucoup de boulot. J'avoue en avoir profité en 1ère année (ça été la meilleure). De nombreux efforts sont encore à faire au niveau de la communication entre profs, administratifs et étudiants. Il faut aussi que certains arrêtent de revenir sur ce qu'ils disent. Malgré tous ces problèmes, construire une nouvelle école, commencer à la faire vivre et instaurer des traditions, c'est une expérience géniale. J'espère que les ZZ1 se feront réveiller pendant longtemps encore lors de la semaine d'intégration et qu'il y aura toujours quelques éléments perturbateurs à l'I.S.I.M.A. qui conserveront et transmettront l'esprit cuisine commune, même si nous fûmes des pionniers en la matière (et en plus, je parle comme un ingénieur !).



Jorj



Né le : 02.12.73 à Metz (57)

9, rue Auguste Rolland - 57580 Remilly

☎ : 03 87 64 73 05

Filleuls : Mathieu LACRABERE
?

Enigmes : Le coca, demain j'arrête
Mallath, ça latte.

Signe particulier :

Non, rien. Je suis tout à fait normal !



Club jeux de rôles.

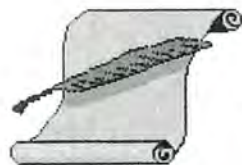
Presque partout où il y a une teuf, membre actif du 109-110, du « 20, Blatin » et surtout premier explorateur de la cuisine commune.
Les cours J.



J'en ai trop vécu pour m'en souvenir d'une en particulier. Je laisse ce travail aux archivistes et historiens de l'I.S.I.M.A. (cf EasyMatin)



- Je pense à mes cheveux que je vais perdre en même temps que l'I.S.I.M.A.



La vie est cool, même si je n'ai pas suivi tout ce qui s'y est passé (manque de temps ou de présence ?). Même si le cursus n'est pas parfait, j'y ai passé trois agréables années de ma vie. L'ambiance me manquera sûrement... non, non, c'est certain. Enfin, je tiens à féliciter tous ceux qui m'ont supporté (une pensée toute particulière à Alain).

A tous mes pères ...





Marie



Née le : 22.05.73 à Châlons sur Marne (51)
 Quartier HECHAC - 65700 SOUBLECAUSE
 ☎ : 05 62 96 40 43

Filleuls : Gilles ECHEGUT
 David REY

Enigmes : Plouf
 Invitez-moi au Mac Do

Signe particulier :

N'aime pas manger dans les fast-food.



Co-fondatrice et rédactrice de l'Easy Matin, rédactrice en chef du 1er Spécial-α, participation à l'Isinews.
 GOD au 1er WEI (entre autres, chauffeur lors du rallye-test), TIE 95.
 Organisation de la Nuit des Publivores 95 et de la Nuit de la Jeunesse 95 et 96, Mickeython.
 Commissions pédagogiques (1ère et 2ème années).
 Trésorière de l'association ANELIS.



Initiatrice de l'ascension du Puy-de-Dôme à 3:00 AM pour observer le lever de soleil.
 Je me rappellerai aussi longtemps des cours de ski que j'avais donnés à Babeth dans mon appart.



- J'ai deux correcteurs orthographiques ; l'un s'appelle Léna, l'autre Babeth.
- La touche « Alt Gr » s'appelle « Halte Greuh ».
- J'ai même pas pensé à regarder s'il avait une queue, Mickey.



L'I.S.I.M.A. est une école avec un bon potentiel au niveau du corps professoral, mais qui sera agréable pour les étudiants lorsque ces mêmes professeurs et autres maître de conférences, administratifs et techniciens auront TOUS compris que l'I.S.I.M.A. existe aussi par ses étudiants et non pour leur seules activités de recherche. Je suis persuadée que, s'il y avait plus de communication, l'ambiance générale de l'école serait meilleure. J'espère cependant que les relations avec ANELIS seront importantes et fructueuses pour les deux parties !

MP Guillot
 (2022)



JD



Né le : 31.12.72 à Avignon (84)
13, rue du soleil levant - 63200 Marsat
© : 04 73 38 76 83

Filleuls : ?
?

Enigmes : JD
Zapatak Man

Signes particuliers :

Aime faire des blagues... à Bob J
'petit' poil dans la main :-)
Fait une photo d'orthographe par ligne



Blagues faites à notre copain Bob (alias Thomas Laeng) avec mon binôme Rémi Coudarcher. En voici un peu d'échantillon (notre première blague, qui entrera un jour... dans la légende de Bob) :

On lui a fait croire que le château d'eau qui se trouve sur le campus des Cézeaux était en fait un Entonnoir Géant et qu'on s'en servait pour arroser les stades (pourquoi pas J). Rémi et moi, en tant que bons camarade nous lui avons trouvé des invitations pour aller visiter ce fameux Entonnoir Géant. Euh... petite modification nous lui avons imprimé (ce qui est plus juste :-)) un carton d'invitation pour une visite gratuite (offre réservée aux étudiants Allemands J) de cet objet gargantuesque J.

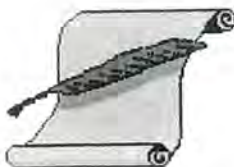
Un beau soir, notre cher ami Bob (ou boB) me dit:

"Je suis allé à la visite et le gardien m'a dit qu'il n'était pas au courant de cette visite..., nous avons donc demandé à une autre personne...".

A ce jour nous pensions que Bob avait compris que ceci n'était qu'une plaisanterie de notre part, eh bien non ce n'est que l'année suivante lors de son anniversaire qu'il a réalisé de la supercherie. (tu te rappelles Bob c'est le jour où tu as invité ta voisine Emmanuelle J)... Ce jour là, nous sommes tombés de haut K



- Analyse de données, poils au nez :-)
- Les vrais Programmeurs n'écrivent pas en LISP car seuls les programmes en LISP contiennent plus de parenthèses que de code.
- Les vrais programmeurs n'écrivent pas de cahier des charges. Les utilisateurs doivent être reconnaissants quelque soit le programme qu'ils reçoivent. D'ailleurs, ils sont toujours contents.
- Les vrais programmeurs ne commentent jamais leur programme. Comme un programme est difficile, il doit être difficile à lire et encore plus difficile à modifier
- Les vrais programmeurs ne documentent jamais leurs oeuvres. Les documentations sont pour les simples d'esprit qui ne peuvent pas lire de listing, de code objet, ou de listing hexadécimal du programme.
- Les vrais programmeurs n'écrivent pas en COBOL. Le COBOL est pour les octogénaires qui continuent programmer sur du papyrus.
- Les vrais programmeurs n'écrivent pas en FORTRAN. Le FORTRAN est pour les ingénieurs en cravate et en chaussettes blanches qui prennent leur pied en faisant de l'analyse statistique ou des simulations de réacteurs nucléaires.
- Les vrais programmeurs n'écrivent pas en ADA ou tout autre clone qui demande plus à taper le programme qu'à y réfléchir.
- Les vrais programmes des vrais programmeurs ne marchent jamais la première fois. Mais ces programmes peuvent être modifiés pour fonctionner normalement après seulement une trentaine d'heure de debugging
- Les vrais programmeurs ont horreur de la programmation structurée. La programmation structurée est pour les névrosés contrariés qui nettoient leur bureaux, taillent leurs crayons, rangent leurs affaires et rentrent l'heure pour manger.
- Les vrais programmeurs ne suivent jamais d'emploi du temps. Seuls les mauvais programmeurs ont besoin d'emploi du temps pour s'organiser l'esprit.
- Les vrais programmeurs aiment le pop-corn. Les vrais programmeurs utilisent la chaleur dégagée par leur microprocesseur pour faire éclater le pop-corn.
- Les vrais programmeurs n'utilisent pas de souris ou tout autre instrument de ce type. La souris ne sert qu'aux analphabètes qui ne savent pas reconnaître les lettres imprimées sur les touches du clavier.
- Les vrais programmeurs n'utilisent pas d'éditeur pleine page. Les vrais programmeurs n'utilisent que V



Chapeau pour les cours de multimédia J. Les F12 comprendront...

LES 10 COMMANDEMENTS DE L'ISIMA ET DU BIZUT

- I. 3 ANS TU TRAVAILLERAS
- II. LE WEB TU NE SURFERAS
- III. L'ALLEMAND TU APPRENDRAS
- IV. EN COURS TU IRAS
- V. DE PC TU NE DEMONTERAS
- VI. L'IMPRIMANTE DE C.F. TU N'UTILISERAS

- VII. LE MINI PROJET TU FERAS
- VIII. EN COBOL TU PROGRAMMERAS
- IX. APPRENDRE L'ANALYSE DE DONNÉES TU DEVRAS
- X. LES NOUVEAUX TU BIZUTERAS

JD

Au moment où j'écris ces quelques
mots, j'espère que je n'aurai pas
à souffler dans le ballon :-)

Libère



Né le : 24.11.73 à Bordeaux (33)

Filleul : Cédric GUITTARD

Enigme : Renault, y'a qu'ça de vrai



Isinews.
APKI.



• « La victoire n'appartient qu'à ceux qu'elle a conquis »



L'I.S.I.M.A. n'a pas tout imposé à ses étudiants, ce sont ces derniers qui l'ont aidé et qui l'aideront, par leur dynamisme associatif notamment, à en faire rapidement une école incontournable. L'I.S.I.M.A. c'est l'Institut Supérieur d'Informatique, de Modélisation et de leurs Applications ... mais aussi l'Innovation au Service de l'Industrie à l'aide de la Modélisation et de l'Informatique.

En remerciant en en saluant tous
mes collègues de PROPO



Née le : 03.05.73 à Clermon-Ferrand (63)

35, rue du Ruchon - 63430 Pont du Château

☎ : 04 73 83 13 30

Filleuls : Frédéric BARD
Sébastien AUCOUTURIER

Enigmes : Ils ont fondu ma grille !
L'Auvergnat.

Signes particuliers :

Très studieuse ! [NdR : on nous a obligé à le mettre]
Les muscles de sa mâchoire s'arrêteront après son coeur.



Prêt d'une grille ...



• Je suis la filleule de ma filleule.



L'I.S.I.M.A., c'est pas mal.

Aujourd'hui que j'ai un peu plus de temps, je dirais que pour moi, l'ISINA a été une très bonne expérience.

Jelade
(finalement, on me dit de me dépêcher...)



Juju



Né le : 10.02.73 à Strasbourg (67)
21, rue de la Paleine - 49400 Saumur
© : 02 41 38 37 57

Filleuls : Nicolas NORMANDO
Sonia SEYNAT

Enigmes : Le cerbère des clefs.
?

Signe particulier :

Amateur de cinéma d'animation, de musique bretonne et de randonnées en tous genres.



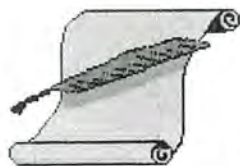
Fondateur du défunt Club Randonnées.
Représentant F3 aux commissions pédagogiques.
Journaliste occasionnel pour l'E\leftrightarrowM (FCM)
Journée Internet; Nuit des Publivores, Nuit de la Jeunesse.
Responsable de la commission Journal de ANELIS.



Le Puy de Montchal.



- Les nains n'usent pas leurs semelles, leur petitesse lévite.
- Un bon programme Prolog est écrit par quelqu'un d'autre.
- Je sais ce que je ne sais pas.



Il reste encore énormément à faire avant que l'I.S.I.M.A. ne devienne une école à part entière. En premier lieu, une véritable communication entre profs, administratifs et étudiants doit être mise en oeuvre. J'attends de faire mes premiers pas dans la vie active pour savoir si ce cursus aura su quelque peu répondre aux attentes de l'industrie ... Cependant, je garderai un excellent souvenir de mes activités para-I.S.I.M.A., de la plupart des ZZ3 et plus particulièrement de quelques Amis exceptionnels.

Philippe Julien



Bob, Marcel



Né le : 17.10.73 à Haguenau (67)
81, Grand Rue - 67360 Walbourg

Filleul : ?

Enigme : Le milliardaire

Signe particulier :

Allemand



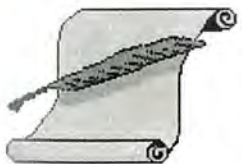
Membre fondateur de l'APKI (club Kart).



Le grand château d'eau du stade des Cézeaux visitable le Vendredi
Ma voisine et mon anniversaire
Bob et la DGSE
Caroline (y compris le coup de la baignoire)
Ma voisine se souvenant de mon anniversaire...



- A ma voisine ... 1er étage, 1ère porte à gauche :-)
- Je fais souvent ce rêve étrange et pénétrant ...
- A tous ceux qui m'ont tenu compagnie durant ces trois années :
Bi2, David, Eric, Fabrice, Halim, Hughes, Isabelle, JD, Juju, Laurent, Le Lieutenant, Léna, Marie, Mireille, Olivier, Pierre-Yves, Rémi, Seb, Seber, Xavier, etc... et tous les autres.



Le Kart, c'est le bonheur dans le pré.
Carpe Diem.
Diese drei Jahren waren einfach genial !

Félicitons tout d'abord la major de la promo
Merci à tous pour ces 3 années formidables.
(on se demande surtout pour qui :-)).

Vous m'avez bien fait rire et vous avez encore
dû rire plus que moi. Je n'en doute pas.

Saurais-je un jour comment Sam a pu prendre cette
photo d'Emmanuelle ?

En particulier merci à:
Rémi, JD, David, Bi2, Seber,
M. Mielke, Xavier, Fab, Eric, Seb,
etc...

signature
officielle :
ne pas confondre avec
pette de cafard.



Fred.



Né le : 22.04.74 à Albert (80)

49, rue du marquis de raies Appt B206 Résidence Eurydice - 91080 Courcouronnes

☎ : 01 60 78 29 94

Filleuls : Sébastien PIGNOLO
Stéphane ROCHE

Enigmes : Digne héritier du trône détruit
Dr es Tree Fighting

Signes particuliers :

email : Frederic.Maille@cnes.fr

L'homme au tacot rouge, Austin Metro, et son adorable dragon, Sabine.

Joue à la bataille navale avec les pieds.



Président d'IMAGE 95-96.

Club Musique (saxophone), TIE 95.

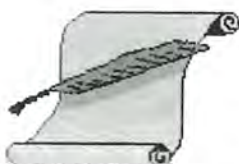
Responsable de la commission Gala / Conférences / Relations-Ecole de ANELIS.



Main tchio fieu, reste à l'école tu n'connais point eut'chance



- Vu qu'il faut être deux pour faire des gosses, à part si on fait des rotations.



favorable :

Bonne mélange de travail et de fête qui a fait de ses trois ans un instant inoubliable.

défavorable :

Trop d'heures de cours pour pouvoir s'épanouir dans des activités extra-scolaires qui pourraient faire connaître et améliorer la vie de et à l'I.S.I.M.A..



Raf'



Né le : 22.04.74 à Moulins(03)

La Racherée - 03500 Contigny

☎ : 04 70 45 47 28 ou (33 4) 70 45 47 28 (étranger)

Filleuls : class Filleul extends EtudiantI.S.I.M.A. { **Enigmes :**
 Enumeration Filleuls =
 ListeEtudiantGenerator (" je sais
 plus") ;}

C'est la seule à peu près neuve.
 90% 5% 5%

Signe particulier :

Maîtrise relative et goût prononcé pour CHIP



```
class Participation extends Activite {
    public Real argent = new Compte_bancaire.Deficit();
    private Profit satisfaction = new ReactionGenerator.variable(new
RandomGenerator());
    public Organise(class Groupe GRP) {
        If (GRP.critique()) { // always TRUE (Bug ???)
            Mise_au_point(new DiscussionGenerator(GRP));
            Try {
                GRP.organisation();
            }
            Catch Exception reussite {
                RAF.system.out.speak(" WAHOO !!! Que Raro !");}}}
```



```
Class Anecdote extends Events {
    Public Enumeration InsideI.S.I.M.A.=null;
    Private Enumeration OutsideI.S.I.M.A.= ViePrivee.anecdotes();}
```



```
Class Cerveau extends Organes implements Pensees
    Throws ConditionsPhysiquesException {
    Private Reaction react(Event ev) {
        If (ev.relation(" I.S.I.M.A.")) {
            RAF.system.out.closeConnection();
            Return null ;}}
```



```
Class Cerveau extends Organes implements Opinion Throws BonPoilException {
    Private Reaction generateOpinion(Event ev) {
        Case (ev.relation(" EtudiantI.S.I.M.A.")) {
            RAF.system.out.closeConnection();
            Return null ;}
        Case (ev.relation(" InstitutI.S.I.M.A.")) {
            RAF.system.out.speak("Chose a revoir");
            Return new I.S.I.M.A.Observer();}}
```



Né le : 13.05.73 à Saint Etienne (42)
3, Hameau de Marseille - 42490 Fraisses
☎ : 04 77 89 18 19

Filleuls : Sylvain POTEL
 Jérôme CAUJOLLE

Enigmes : Serval
 Tueur Né



Bouffe club, secrétaire du BDE 95, EuroKart 95



Adoption d'un filleul Cédric Guittard

Rien de nouveau à déclarer...



Fred



Né le : 15.10.73 à Pompey (Lothringen, Frankreich)

ohne festen Wohnsitz -

☎ : (+49) 0721-595-5213

Filleuls : Unwichtig

Enigmes : Putain, y zont tiré la grille du barbecue.
J'hallucine, quelle daube.

Signes particuliers :

Privilegierter des Studiengangs „Gammelei“, öffentlicher Nervensäge, Spielverderber, Computerzerbrecher und -zerstörer, Telefon- und Hauptspeicherdieb usw. (ohne den Staubsauger zu vergessen). (Ich glaube, es wäre alles!) [Ndir : ces termes sont ceux du Sieur Metrich]

[NdSM (Note du Sieur Metrich) : g rien l van t, c ke d trucs ke g entendu ici ou là]



Gründungsmitglied des ersten Studentenvereins, Gründungsvorsitzende des Vereins AP2EI, Grillorganisator, Übeltäterverband, Bierhandel, passive und aktive Bestechung, Beamtenbestechung, usw.

[Ndir : idem, ce sont ses dires]

[NdSM : Siehe oben]



Keine Ahnung!



- Ich hab' keine! Ich denke nicht!



Soll ich wirklich meine Meinung zu den drei Jahren äußern, die ich an der I.S.I.M.A. verbracht habe?

Ehrlich gesagt haben mir diese drei Jahren gefallen (es könnte aber viel besser gewesen sein), nicht wegen der Stimmung mitten unter den Mitschülern im allgemein sondern dank einer kleinen Anzahl von Leuten, die nicht blöd und beschränkt wie andere sind.

Ich hätte noch sehr sehr viel zu sagen, aber ich höre lieber jetzt auf, damit niemand schockiert oder schwer getroffen wird.



Daniel

Né le : 21.01.71 à Bals (Olt, Roumanie)

Bl A20, x2, Ap 10, Str. Lopus - Craiova, Dolj, Roumanie

© : 00 40 51 14 17 57



Signe particulier :

Maîtrise parfaite du français



P.®



Née le : 11.01.75 à LYON 6ème (69)
 Les Balmes - 69530 Orlenas
 © : 04 78 05 40 06

Filleuls : Joël PASTRE
 Jean-Philippe MARTEL

Enigmes : Parity Boot B
 Ton fric !

Signe particulier :

Mascotte de l'I.S.I.M.A., crash-test, etc.
 Courage Pascaline, courage !



02.95-03.96 : Trésorière et responsable des relations extérieures du BDE.
 Organisation du forum des Grandes Ecoles, de la journée Internet et du WEI95.
 Participation aux courses-croisières EDHEC 95.



Invention du 31 septembre dans la plaquette-sponsor du WEI 95. A testé la rapidité des secours au Gala 95.



- Quand on apprend à marcher, au début ca parait difficile, mais après c'est con.
- Ces deux-là, quand ils arrêteront de faire leur cinéma, la Terre arrêtera de tourner. (au sujet de Marie et Mickey)
- Tout, tout, tout, vous saurez tout sur le cut ! [NB : cut = instruction Prolog]
- Ce n'est pas tombé dans les mains d'un sourd.
- Il n'y a pas de cyclotron à l'I.S.I.M.A..
- On devrait acheter un champion.

A la premier promo de l'ISINA
 En esperant qu'il y en ait
 encore beaucoup

Pascaline



Isa

Née le : 13.12.73 **à** Niort (79)

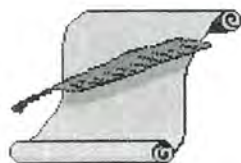
La Gorre - 79210 Amuré

☎ : 05 49 04 82 02



Je ne sais pas quoi mettre...

Pas facile car en fait je ne venais à l'I.S.I.M.A. presque que pour les cours. Tout ce que je peux dire c'est que vous m'avez envoyé le courrier à Groupama alors que j'ai fini le 20 Juin 1997, jour où j'ai fait ma soutenance et donc je suis la « première » sortie de l'I.S.I.M.A. (les autres étant au premier Juillet) et ayant commencé à travailler, je vais faire mon possible pour faire venir des futurs stagiaires



Mon opinion sur l'I.S.I.M.A. est que c'est une école qui fournit un bon enseignement. Je peux essentiellement parler de ma filière (F3) et l'éventail des cours proposés a été intéressant. Bien sûr étant la première promo, on a un peu essuyé les plâtres mais pas de regrets.



Arioch, Nico. P.



Né le : 09.04.74 à Versailles (78)

16, La Pinsonnière - 78490 Bazoches sur Guyonne

☎ : 01 34 86 04 23

Filleule : Manue

Enigme : Ce soir, je me lâche ...



Vice-Trésorier BDE 95.
Président du club JDR 94-96.
Responsable de la commission Télématicque de ANELIS.



- Je suis un vice-consultant du BDE, pas un vice-pâtisier.
- Chez Alain, dès qu'il y a une fille, c'est les hormones qui parlent ...



On aurait pu faire des choses bien si tout le monde avait été de cet avis ...
J'aurais au moins rencontré des personnes intéressantes dans les promos.



Léna

(parce que maintenant je suis grande J)

Née le : 06.09.73 à Quimper (29)

6, Hameau de Keranscoët - Clohars - Fouesnart - 29950 Benodet

☎ : 02 98 57 03 40



Filleuls : Pascal AMARIDON
Sylvain GARNIER

Enigmes : Il lui manquait 1/8 pour ne pas être malade en mer.
C'est qu'ils collent !

Signes particuliers :

Du fait de mes origines bretonnes, attachée à la mer (qui m'a manquée durant mes études à l'I.S.I.M.A.) et pugnace.



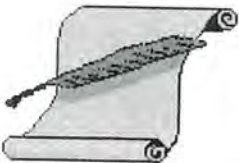
Consultante au BDE (01.95-02.96).
Vice-présidente de TerIsimât, EDHEC 95, TIE 95.
Ex-présidente de l'ex-fan club de G.H. Moll.
Responsable de promotion.



La terrine de lapin sur le bateau (Edhec 95) qui a causé de nombreux dégâts (éléments déchaînés, voile déchirée, « scotchage » dans la vase...)
L'arrêt soudain et inexplicable J de Fred Maille dans le 50 mètres nage libre au TIE 95.



- Quel embarras d'aller en Bara.
- On aurait pu dire hier qu'ils arriveraient aujourd'hui ou demain.

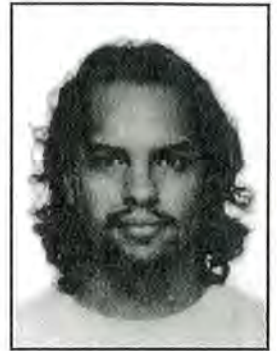


J'ai été très heureuse de rentrer à l'I.S.I.M.A., puis d'en sortir. Même si cela n'a pas toujours été très facile, nous avons eu la chance de pouvoir participer à la construction de notre école. Je garderai un très bon souvenir de ces trois années passées à l'I.S.I.M.A., et en particulier des manifestations étudiantes telles que les soirées, les week-end d'intégration et le TIE.

*Bout est dit !!!
ou presque —
Léna*



Ben



Né le : 21.07.73 à Nancy (54)

Caricubes II, 34, rue Léon Dieux - bat. E #106 - 97400 Saint Denis

☎ : 02 62 41 45 56

Filleuls : Mickaël CAUET
Alain MONBOISSE

Enigmes : Démolition man
Le nain de jardin

Signe particulier :

Jh beau, intelligent, grand ,mince, racé, élégant, sexy, métissé et bronzé (type bolivien ou de Bahia), yeux marrons foncés, longs cheveux noirs , 1,75 m pour 75 kg, plein de charme, d'humour, et surtout modeste :-), cherche Jf et plus si affinité... Et en en plus j'ai eu mon DEA (comment ça tout le monde l'a eu ...).



Création d'IMAGE.

Rédacteur en chef du n°0 d'Easy Dwarf.

Supporter du 1er TIE, Membre actif du « 20 rue Blatin », membre d'honneur de la cuisine commune, ancien du "109/110" (mais non c'est pas un bataillon de chasseurs alpins, juste un numéro d'appartement).



A détruit un balcon avec un camion de déménagement, inondé l'appart de Boris et cassé sa voiture (pas la mienne, la sienne ...)

A participé activement à la promotion de l'I.S.I.M.A., lors de la première soirée du TIE (cf. Pensées) : tout plein d'élèves ingé des autres écoles ont su que l'isima existait lors de cette soirée mémorable, et ce grâce à mes talents d'advertizing (peu orthodoxes je l'avoue, mais bon la fin justifie les moyens)



- Si j'ai pas mon « Amiquick », je suis un peu sans famille.

- Stokes astique

- C'est vraiment l'élite de la crème du pot de yaourts.

- Il fait beau et chaud. (contrepéturie belge)

- ISIMAAAA, ISIMAAAA, ISIMAAAA, AAAARGHHH.... (ceux qui étaient présent au TIE s'en souviennent...).



j'ai pensée à un titre pour l'annuaire : "I.S.I.M.A. 97 : une promo micro qui mouise costo ..." pas mal non ?



Nico.R.



Né le : 30.08.74 à Limoges (87)
4, allée Pampina - 63122 Ceyrat
☎ : 04 73 61 40 69

Filleul : ?

Enigme : Nairobi.

Signe particulier :

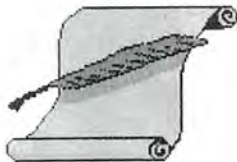
Fait des cochonnetés avec Tic et Tac...



Vice-trésorier d'IMAGE.
Participation au TIE95 et à Disneyland.



- Ils font des jeux de piste avec les panneaux bleus.
- C'est bizarre, quand j'appuie sur mes genoux, ça fait mal !



J'ai passé trois bonnes années à l'I.S.I.M.A. et les quelques erreurs de jeunesse de l'école ne gâchent pas cette impression.
La bonne ambiance régnant au sein du petit effectif de la filière 3 a fait que les deux dernières années furent les plus agréables.

ROBY



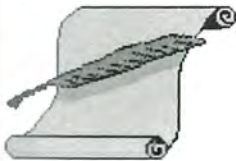
Né le : 05.10.73 à Clermont-Ferrand (63)
88, rue des Fossés-sous-le-séminaire - 63100 Clermont-Ferrand

Filleul : ?

Enigme : Fantômas



- Bien faire et laisser dire



Agréablement surpris par cette nouvelle Grande Ecole d'Ingénieurs.



A1



Né le : 24.01.73 à Saint Agrève (07)
4, chemin du pré de graines - 43400 Chambon sur Lignon
☎ : 04 71 59 70 63

Filleuls : Carole BUVAT
?

Enigmes : L'alcool, les Rousses et les clopes, dans l'ordre !
T'as pas un verre ?

Signe particulier :

Apprécié de tout un chacun.



Présent à toutes les teufs.



J'ai trop bu, passe-moi ta douche. J'veux pisser, passe-moi ta fenêtre. Salut Stéphane, passe-moi ton couteau.



- Ma seule relation à Paris, c'est Maguy.
- Je savais bien que Goldorak était cocu, avec ses grandes cornes ...
- Mais c'est plus le même prof ! (après 10 min., de cours)
- Individuellement, on est majoritaire tout de même.
- J'ai fait un rêve cette nuit ... Sérieux, faut être chez Disney pour faire des rêves comme ça !



L'I.S.I.M.A. fut pour moi une bonne école qui en plus (en règle générale) possédait un bon esprit, et ceci surtout au niveau de la 1er promo.



Mimi



Née le : 29.11.74 à Dax (40, Landes)
50, avenue de Bordeaux - 40200 Mimizan
☎ : 05 58 09 30 10

Filleuls : ?
?

Enigmes : Diatonique sur échasses.
Je pars ? Je ne pars pas ?

Signe particulier :

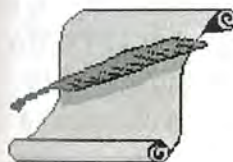
Landaise accentuée, fiancée.



Journaliste de l'ISINEWS.
Co-développeuse du premier projet IMAGE.
Responsable de la commission Placement / Emplois de l'association ANELIS.



Il a fallu se battre pour qu'elle reste



Nous avons essayé les plâtres un peu trop souvent. J'espère que l'I.S.I.M.A. prendra au moins soins de ces premiers anciens élèves, et en particulier de sa major de promotion, ...

*Sanchez
Mireille*

Maintenant embauchée sur Clermont-Ferrand,
je ferai mon possible pour promouvoir l'ISINA
et proposer des stages !

Major ou pas major ? En tout cas pas vraiment
reconnue comme telle !!

(du moins à la remise des diplômes)



Babeth

Née le : 14.04.74 **à** Besançon (25)
 15, rue Lucien Rougerie - 78117 Toussus-le-Noble
 © : 01 39 56 36 99



Filleuls : Cyrille BOUDON
 Le déserteur

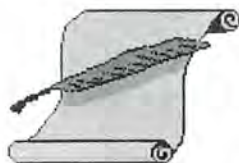
Enigmes : 221 à 2 heures du mat'
 Oeuf de Pâques



Vice-présidente du BDE 96



- Milgram devrait s'appeler Kilo.
- David, c'est un hérisson : quand on le retourne, il se met en boule.
- La conscience n'est - elle pas entre les oreilles.
- Les mecs, ça mange, ça dort, et à part ça ?
- La tarte aux pommes n'est pas aussi pommées que la tarte aux citrons est citronnée.



En tant que première promo, nous avons participé à la construction de l'ISIMA, et je pense que le bilan de ces 3 années est globalement positif. Nous quittons l'ISIMA en l'ayant doté d'un BDE et d'un certain nombre d'associations et de clubs, avec la participation des promos suivantes, bien sûr. Par ailleurs, nous avons contribué à adapter le programme des enseignements, par le biais notamment des commissions pédagogiques.

Reste à savoir si le fait d'être la 1ère promo nous desservira ou non dans notre recherche d'emploi... seul l'avenir nous le dira... J'espère que les promos à venir auront à coeur de parachèver la construction de notre école et de faire vivre ce qui deviendra « l'esprit de l'ISIMA ».

Babeth



Né le : 27.05.73 à Clermont-Ferrand (63)
93, rue Voltaire - 63800 Cournon d'Auvergne
☎ : 04 73 84 97 57

Filleul : Renald AUVRAY

Enigme : J'ai quatre ailes.



Participation light au Club Musique.



Le jour où Patrick Kellert a comparé sa voiture et la mienne en traitant mon humble véhicule de « voiture pour aller dans les champs », voiture qui a l'illustre privilège d'être la doyenne des véhicules de l'I.S.I.M.A. : 24 bougies.



Quel sentiment exaltant de participer à une aventure telle que la première promotion de l'I.S.I.M.A. mais que de plâtres essayés.



deneb

Né le : 19.02.75 à Clermont-Ferrand (63)
9, rue des Vignes - 63540 Romagnat
☎ : 04 73 62 00 06

Filleul : ?

Enigme : deneb



Touraille

PHOTOS

DE

GROUPE







- 1 - Frédéric MAILLE
- 2 - Frédéric METRICH
- 3 - Nicolas PRUD'HOMME
- 4 - Olivier GEORGIN
- 5 - Olivier CHASTANG
- 6 - Marie-Pierre GUILLOT
- 7 - Fabrice BARAY
- 8 - Pierre-Yves BATARD
- 9 - Jean-François ROUX
- 10 - Alain RUSSIER

- 11 - David CALCAGNO
- 12 - Nicolas ROBY
- 13 - Philippe CHEZE
- 14 - Benjamin RATIARISOLO
- 15 - Pascaline MONNET
- 16 - Boris BALACHEFF
- 17 - Isabelle PHILIPPOT
- 18 - Marielle JELADE
- 19 - Olivier DUSSERRE
- 20 - Frédéric SANITAS

- 21 - Jean-Philippe HILAIRE
- 22 - Thomas LAENG
- 23 - Xavier BOUCHEVREAU
- 24 - Nicolas GELENNE
- 25 - Alain QUILLIOT
- 26 - Sébastien JALLET
- 27 - Eric TOURAILLE
- 28 - Lénaig RANNOU
- 29 - Jean-François BURLAT
- 30 - Frédéric BURLAUD

- 31 - Mireille SANCHEZ
- 32 - Isabelle CURY
- 33 - Dimitri MILITARU
- 34 - Rémi COUDARCHER
- 35 - Sébastien BERTRAND
- 36 - Elisabeth SANDRAS
- 37 - Philippe JULIEN
- 38 - Halim BOUSSOUALINE
- 39 - Laurent MASSARDIER
- Abs - Raphaël MARTIN



- 1 - Christine FORCE
- 2 - Michel GOURGAND
- 3 - Michèle CHABROL
- 4 - Jacques VIRMONT
- 5 - Jean PASTRE
- 6 - Pierre WODEY
- 7 - Alain TANGUY
- 8 - Denis PERROT
- 9 - Ginette IMBERT
- 10 - Gilles LEBORGNE

- 11 - Edith COUE
- 12 - David HILL
- 13 - David DE ALMEIDA
- 14 - Jane Ji Li
- 15 - Brigitte CHAZAL
- 16 - Emmanuel MESNARD
- 17 - Claude MAZEL
- 18 - Ammar ATTOUI
- 19 - Patrick KELLERT
- Abs - Beaucoup... !

EZ
RU
CHER
RAND
DRAS
N
ALINE
RDIER
TIN

SYNOPSIS

DES

PROFESSEURS

L'assemblée des Grands

LES ENSEIGNANTS, LES ADMINISTRATIFS ET LE PERSONNEL TECHNIQUE

Notre enquête réalisée auprès des enseignants, administratifs et autre personnel technique de l'ISIMA a été pour le moins infructueuse. Nous ne possédons donc que peu de renseignements sur ces personnes. Par conséquent, la plupart (72.2 %) ne resterons connu que par la fonction qu'ils occupaient au sein de l'ISIMA.

Bien que nos renseignements soient succincts, nous avons trouvé intéressant de présenter ci-dessous (pour mémoire) l'ensemble des enseignants, administratifs et personnel technique avec lesquels nous avons eu affaire :

- nous trouvons en premier lieu les spécialistes des mathématiques : G. Leborgne (E.D.P.), P. Mahey (R.O.), C. Mazel (stat.) et J. Pastre (stat.), ainsi que Mme Bara (stat.), B. Bendali (R.O.), P. Buffard (équa. diff.), E. Laize (stat.), L. Meallares (équa. diff.), G. H. Moll (R.O.), A. Quilliot (Opti.), E. Sanlaville (R.O.) et R. Touzani (équa. diff.) ;
- à quelques pas de là sont enseignés la modélisation et les systèmes de production, par l'intermédiaire de : P. Kellert, M. Gourgand, H. P. Luna et N. Tchernev ;
- vient ensuite l'imagerie avec : J. Y. Boire, F. Jurie, M. Laumy, J. P. Reveilles ;
- quelques-uns font aussi dans les réseaux : M. Misson, G. Charpentier et M. C. Vialatte ;
- mais tous cela ont besoin d'un peu d'informatique, spécialité de : A. Attoui (info. industr.), C. Chabrol (algo./S.D.D.), C. Force (algo./S.D.D.), D. Hill (C/C++), J. J. Li (C), C. Mazel (Fortran), M. Schneider (sys. d'info./B.D.D.), A. Tanguy (archi.) et P. Wodey (archi.), ainsi que A. Campos (C++), T. Dubois (parallélisme), D. Ferney (Lisp), C. Duhamel (C++), M. Imbert (I.A.) et M. Lakhil (B.D.D.A.) ;
- un peu plus loin se trouvent les physiciens et les automaticiens : E. Coué (P.), E. Mesnard (A.) et A. Tanguy (A.), ainsi que M. Destrebecq (méca.), M. Fogli (méca.), A. Montaroux (P.), D. Perrot (A.) et C. Thibault (A.) ;
- pour la culture générale, il y a bien sûr des linguistes : W. Birdshall (angl.), J. M. Henning (angl.), E. Johannet (all.), J. Hudson (angl.) et J. Virmont (angl.) ;
- talonnés de près par les profs de communication : A. Chambreuil, O. Denonain et E. et M. Mouzat ;
- côté culture d'entreprise se trouvent : M. Bertholon (prév. éco.), J. Fau et son collègue (qualité), C. Laurent (droit), F. Laurent (conduite de projet), B. Levadoux (éco.) et F. Prulière (gestion) ;
- enfin, au service des étudiants nous trouvons les administratifs : C. L'Hôte (ex-secrétaire administrative) et G. Imbert (secrétaire administrative), ainsi que C. Force (responsable scolarité), D. Hill (co-responsable filière F1-2), P. Kellert (co-responsable filière F3), P. Mahey (responsable filière F4), C. Mazel (co-responsable filière F3), J. Pastre (directeur adjoint), A. Quilliot (directeur) et P. Wodey (co-responsable filière F1-2), et enfin I. Bardon, M. Blondeau, R. Couppat et B. Chazal ;
- et le personnel technique : D. Breugnot, N. Canque et F. Veysset.

Les Architectes

FILIERE 1-2

ARCHITECTURE MATERIELLES ET CONCEPTION DE CIRCUITS SYSTEMES INFORMATIQUES ET INGENIERIE DU LOGICIEL

Attention, ces gens ont une Double Compétence [Ammar95].

On les trouve toujours couverts de puces en tous genres, des petites Soft aux grosses Hard. Ils ont bien malgré eux les circuits qui fument du logiciel. Leurs cartes sont électroniques et leur crédit en réseau. D'ailleurs ils communiquent en toute sécurité sur le multimédia des informations qui circulent comme sur des autoroutes. Et le temps qu'ils passent dans le réel donne un signal qu'ils synthétisent en de jolies images pour faire comprendre leurs langages. Ce ne sont pourtant pas des automates, bien qu'ils soient industriels.

Les Six-Mules

FILIERE 3

INFORMATIQUE DES SYSTEMES D'INFORMATION, D'AIDE A LA DECISION ET DE PRODUCTION

Ici, on s'amuse à fumer du pneu dans les systèmes de production et à jouer avec les réseaux du brave Pétri. Ces personnes pleines d'informations envoient aussi des bases de données au chien de Markov qui prend parfois la décision de les faire avancer. De plus, ils se laissent parfois pervertir par les adeptes du Calcul et de la Modélisation Scientifique, les F4. Mais leurs interférences avec les Circuits et les Logiciels des F1-2 les garde d'une trop forte débauche logistiquette.

Les Zoptis

FILIERE 4

CALCUL ET MODELISATION SCIENTIFIQUE

Ce programme peut heurter la sensibilité des plus jeunes et nécessite une étroite surveillance parentale.

En entrant dans la filière F4, vous mettez le pied dans une nouvelle dimension. A la frontière du réel _ entre les mathématiques appliquées et l'informatique _ cette spécialité regarde l'informatique à travers un trou de souris. Les applications traitées concernent des choses que nous ne pouvons répéter ici : des esprits non encore pervertis pourraient lire ces lignes ...



M. Ammar ATTOUI

maître de conférence

Systèmes d'information, informatique industrielle, robotique, systèmes répartis

Signe particulier :

int atoi (const char *str);

Participation à la vie associative :

Don d'un réfrigérateur

Opinion :

Etre pragmatique et efficace, c'est peut être contribuer à faire avancer la science d'un cran.
Etre empirique et déconnecté de la réalité technologique, c'est peut être risquer de sombrer un jour dans l'obscurantisme de la science stérile.



Mme BARA

Analyse de donnée

Signe particulier :

Mme Bara ne cotise pas à la SPA; elle irradie les poissons avec des produits radioactifs et les projette sur des axes.

Citation :

- Le poisson 17, on va montrer qu'il est mort. Pour cela, on va l'enlever de l'aquarium.



Mme BIRDSALL

Anglais

Opinion :

A very nice place with very nice people.



Mme Michèle CHABROL

maître de conférence

Structures de données et Algorithmique, Génie Logiciel

Signe particulier :

[Chacha]

Citation :

- Le C, c'est mal foutu.



M. Guy CHARPENTIER

responsable du groupe configuration et changements réseaux chez Michelin

Réseaux

Citation :

- Nous sommes tous des Toeken Ring.

Opinion :

- J'espère que vous deviendrez des « spécialistes en questions générales ».



Mme Edith COUE

Physique

Signe particulier :

A fait une fois le bonhomme d'Ampère avec la main gauche.

Citations :

- Saint Etien ____, il faut 1 ou 2 n ?
- On a 4 ou 5 inconnues. Pour une seule équation, ça fait un peu léger ...
- Pour vous en sortir en physique, il faut arrêter de faire le bonhomme d'Ampère dans son coin.



M. Thierry DUBOIS

Parallélisme

Citations :

- Les remarques dans le cours, ce n'est pas comme les commentaires dans les programmes : il ne faut pas éviter de les lire.
- Une chose de base : il ne faut pas faire confiance à l'enseignement.
- Un PC, ce n'est pas une machine, c'est un boulier.
- On va faire la somme des n premiers réels.



M. Michel FOGLI

Mécanique

Citations :

- On va intuitiver tout ça.
- Ça n'a pas de sens, mais on se représente bien ce que ça veut dire. Là, je vais introduire un truc qui va faire un peu mal.
- Qui peut le local peut le global.



Mme Christine FORCE

Structures de données et Algorithmique, Génie Logiciel

Citations :

- Vous avez des pointeurs qui pétent ? Normal !
- Ça parait plus. Ça parait moins. Ça parait plus difficile et moins évident.
- 1254 avec un 2 derrière, ça fait 15000 et quelques.
- Le but, c'est l'objectif, et l'objectif, c'est le but.
- Les problèmes de sécurité, je les ai sautés à pieds joints !
- BD, c'est pas Bandes Dessinées.
- Test de la boîte noire : on ne s'occupe pas de comment le canard pédale, mais on veut qu'en lui donnant de l'âne il sorte du bon saucisson.



M. Michel GOURGAND

professeur

Etude de cas et Aide à la Décision, Modélisation, IA

Citations :

- La différence entre un réseau ouvert et un réseau fermé, c'est forcément que l'un est ouvert et l'autre fermé.
- Je vais bien en moyenne : j'ai les pieds dans le four et la tête dans le réfrigérateur.

*de confirmer
Suffau*

Opinion :

Très heureux d'avoir vu aboutir un projet initialisé en 1990.

ISIMA 3 : première promotion très sympathique qui aura la lourde charge de donner à l'extérieur la première image de l'I.S.I.M.A. (c'est la plus importante).



M. David HILL

irresponsable de la filière F1-2

C, C++, concepts objet

Signe particulier :

Mauvaise humeur, souvent en déplacement

Participation à la vie associative :

Prêt puis vente d'un oscilloscope au club Elec, participation au club Kart

Citations :

- Un programme doit se planter proprement.
- Les classes, c'est magique à l'intérieur et sauvage à l'extérieur.
- Le futur qui est aujourd'hui maintenant d'actualité.

Opinion :

Je vous souhaite bon courage pour vos futurs emplois.



M. Jean-Louis IMBERT

IA

Citation :

- Là encore, le mot « sens » n'a pas le même sens.
- Ce n'est pas les gros mots mais les petits mots qui tuent.
- Les jeux de mots laids font les gens bêtes.



Mme Eva JOHANNET

relations internationales

Allemand, Expression Ecrite et Communication

Citation :

- Je pars en Mission en Allemagne

Opinion :

J'ai été étonnée parfois qu'une organisation aussi anarchique fonctionne avec si peu de heurts (relativement), mais cela m'a appris à faire face à des tas d'imprévus. Promo sympa, les quelques exceptions confirment plutôt la règle.



M. Patrick KELLERT

maître de conférences, responsable de la filière F3, membre du conseil d'administration

Systèmes de Production, Simulation et Productique, méthodologie et environnement de modélisation, modélisation des systèmes de production

Signe particulier :

Pratique couramment la cuisine, passionné de F1, déteste l'hypocrisie et la lâcheté

Citation :

- Vous pouvez toujours faire des échafaudages, mais vous feriez mieux de battre la crème. Au moins ça fera du beurre.
- Les flux sont discrets. Ça ne veut pas dire qu'il ne font pas de bruit.

Opinion :

J'ai eu beaucoup de chance d'intégrer l'I.S.I.M.A. lors de sa création, et je pense m'être efforcé de contribuer à sa « montée en charge ». Je suis persuadé que l'Ecole a un avenir certain, et je fonde beaucoup d'espoirs sur cette première promotion. J'attends avec impatience les critiques de l'industrie afin que nous nous efforcions d'améliorer la qualité et la pertinence de la formation dispensée par l'Ecole. La renommée de l'Ecole, de par sa jeunesse, reste entièrement à établir, et la concurrence est rude ! Nul doute que les actuels et futurs ZZs y joueront un rôle prépondérant.



Mlle Christine LAURENT

Droit des sociétés, droit social, droit de l'informatique

Opinion :

Faire partie de la première promo d'une école n'est pas toujours facile mais je crois que le mérite de ces 1ers diplômés ISIMA est à la hauteur de leur ambition. Je suis heureuse et fière d'avoir apporté ma modeste contribution à leur formation et leur souhaite bonne chance pour leur avenir professionnel.



M. F LAURENT

Gestion de projet

Citations :

- La quantité d'inconnu, elle est où ? Dans la tête à vous !
- Je ne coule pas les ouvriers dans le béton.
- Les gens, quand ils travaillent, ils sont moins intelligents que lorsqu'ils font des études.



M. Gilles LEBORGNE

maître de conférences, responsable du cours d'E.D.P.

E.D.P., Calcul différentiel

Signe particulier :

Front large, X

Participation à la vie associative :

Adhérent au club Kart

Citations :

- Même formellement, ça ne veut rien dire.
- J'oublie de temps en temps de vous dire ce qu'on fait.
- Deux fois $1/2$, ça fait 1.
- On peut séparer les points jusqu'à un certain point.
- Mathématiquement, on est obligé de s'intéresser aux cas pathologiques.
- Une tribu de boréliens est pleine de trous.
- Je vais finir par dire n'importe quoi.

- Le problème de la fonction g , c'est qu'elle peut être beaucoup nulle.
- Ça fait parti des outils que je vais vous introduire.
- Le cauchemar des mathématiciens, c'est quand ε tend vers $+\infty$ quand n tend vers 0.
- Dans la quatrième dimension, on n'a pas de problème !
- Qu'est-ce qu'un Dirac de température ? Une bombe atomique.



M. Bernard LEVADOUX

maître de conférences

Sciences économiques

Participation à la vie associative :

membre bienfaiteur d'IMAGE

Citations :

- Il va y avoir du Schtroumph dans l'air.
- Ça branle dans le manche.

Opinion :

Avis globalement très positif sur l'I.S.I.M.A. en général et sur les ZZ3 en particulier. Avec mes meilleurs voeux de réussite professionnelle à tous.



Mme Jane Ji LI

Imagerie, C

Signe particulier :

Chinoise

Citations :

- Nous avons notre Q qui est symétrique.
- A l'intérieure de la crâne, on trouve des matière moelleuses.
- J'ai l'impression d'être la seule étrangère dans cette classe.
- Une projection perspective d'un ensemble de droites parallèles ne sont pas parallèles dans le plan des projections.



M. Henrique Pacca L. LUNA

professeur invité

Modélisation des Problèmes Réels

Participation à la vie associative :

coopération franco-brésilienne des organismes CAPES -COFECUB

Citations :

- Si le monde était convexe, on n'aurait pas besoin de gouvernement.
- Il n'y a rien de plus pratique qu'une bonne théorie.

Opinion :

L'ISIMA propose un ensemble de matières qui assure une des meilleures formations que je n'ai jamais vu, avec une pondération adéquate d'informatique et de recherche opérationnelle.



M. Philippe MAHEY

responsable de la filière 4

Optimisation

Citations :

- On l'a trouvé au pif-o-mètre, mais ça marche.
- En pratique, on va faire une translation epsilonlesque.

Opinion :

Ces quelques mots pour exprimer mes souhaits de réussite aux ZZ3, aux premiers ingénieurs ISIMA, premiers d'une liste que j'espère très longue. Je ne leur dis pas adieu, car j'imagine naïvement que leur rôle de pionniers, de gentils cobayes et surtout de semence de l'Informatique dans une terre sinon hostile mais rugueuse comme l'andésite, ce rôle, ils ne l'oublieront pas et resteront jeunes et disponibles plus longtemps malgré les lourdes tâches qui les attendent déjà. Un clin d'œil enfin aux modélisateurs de la filière 4, que Kuhn et Tucker veillent sur eux, de Bristol à Belo Horizonte en passant par Montréal.



M. Claude MAZEL

co-responsable de la filière F3

Probabilités, Statistiques, Automates, Programmation Fonctionnelle, Environnements de Modélisation





M. Emmanuel MESNARD

Automatique

Signe particulier :

marié le 16.12.96

Citations :

- Le régulateur PD va commencer à me faire des choses ...
- Il n'y avait pas assez d'or pour faire un bracelet en argent.
- Vous avez votre cours et votre cerveau à côté de vous. La solution n'est donc pas loin.



M. MISSON

maître de conférence de l'I.U.T.

Réseaux

Opinion :

Je suis très content de constater l'existence sur le campus, de notre école, jeune et en plein essor qui stimule les ambitions de nos élèves d'I.U.T.



M. Georges Henri MOLL

responsable du groupe aide à la décision chez Michelin

Recherche Opérationnelle, programmation logique par contraintes

Signe particulier :

sait voyager dans l'espace dual

Citation :

- Quel est le plus petit nombre non descriptible en moins de vingt mots ?

Opinion :

Promo sympathique malgré une tendance à occuper les places du fond de l'amphi. Bonne réussite à toutes et tous.



Mme Muriel MOUZAT

vacataire

Expression Ecrite et Communication

Opinion :

Les ZZ3 ? Une première promotion qui sera la base de l'édifice; qui saura, je l'espère, ce qu'est une bonne communication ...

La qualité de votre accueil reste de pour moi un gage de réussite. Amicalement.



M. Jean PASTRE

responsable des stages, directeur adjoint officieux ...

Automates farcis, Compilateurs, Probabilités, Statistiques

W et un approuvé

Signe particulier :

barbu [aimant bien les filles en jupes, bigleux], bat le chien de sa fille.

Participation à la vie associative :

achats de tee-shirts et sacoches

Citations :

- Frapper sur les doigts des étudiants, ça c'est de la pédagogie.
- Vous feriez bien de vous taire, sinon je vais vous mettre des baffes.
- Le but d'un compilateur, c'est de faire péter les commentaires.

Opinion :

L'ISIMA est une super grande école dotée de locaux magnifiques, d'enseignants prestigieux, d'administratifs compétents et souriants, bref, c'est de la confiture aux cochons en regard aux étudiants qu'elle accueille ... [Nd Anne Pastre : « Ce que tu es reloud, mon pauvre Papa »]



M. PERROT

capteurs

Citation :

- J'écris parce que personne n'écoute.



M. PRULIERE

Gestion, Comptabilité Analytique

Citation :

- La société AMORTI achète une machine-outil à la société TISSEMENT et on calcule les amortissements.

Opinion :

Travaillez, prenez de la peine, une situation n'est jamais acquise.



M. Alain QUILLIOT

directeur de l'ISIMA.

Recherche Opérationnelle

Participations à la vie associative :

Dictionnaire ZZ :

- candidater (v.) : action de postuler, de se porter candidat à l'I.S.I.M.A. (espèce nouvelle d'école d'ingénieurs).
- constituer (v.) : action de regrouper des éléments pour former un tout. S'emploie uniquement dans le cadre d'une lettre portant le logo ISIMA qui institue à des ZZ comment informatiser et modéliser.

Citation :

- Il y en a une foultitude.



M. Eric SANLAVILLE

Recherche Opérationnelle

Citations :

- Lyon, c'est la banlieue clermontoise.
- Cette décomposition là est la seule qui est unique.

M. Michel SCHNEIDER
Professeur
Systèmes d'Information, Paris Lodron
ces



M. Alain TANGUY

maître de conférences

Architecture des ordinateurs, traitement du signal, programmation Windows



M. Nikolaï TCHERNEV

maître de conférences invité

Etude de cas et aide à la décision

Signe particulier :

Bulgare

Citations :

- Vous ne pouvez pas imposer à une machine de tomber en panne le samedi matin.
- Parfois, il est préférable de se taire, sinon tout le monde comprend pourquoi on est con. (proverbe bulgare)

Opinion :

C'est la formation que j'aurais aimé suivre en tant qu'étudiant.



M. THIBAUT

Automatique

Citations :

- Si c'est pas juste, c'est qu'il y a une erreur.
- Je considère que mon q est fonction de deux vecteurs.



M. Jacques VIRMONT

Anglais

J. Virmont

Signe particulier :

nouveau à l'I.S.I.M.A. et heureux d'y être

Participation à la vie associative :

club Kart, sortie Disneyland

Citations :

- L'Angleterre n'a pas connu la révolution française ...
- Le temps change très vite : il y a du soleil entre deux averses.
- God give me patience, but be quick.

Opinion :

It was a new world for me, somewhat like teaching people from outer space. Everyone knew so much more about computing than I did, and I had to get help facing my first UNIX screen ! It was new and exciting, I enjoyed it a lot. Students were cute _ a great bunch of dedicated and convivial people. I wouldn't leave for all the tea in China !



M. Pierre WODEY

maître de conférences, responsable filière F1-2

CAO, VLSI, architecture des ordinateurs

Opinion :

ISIMA97, des étudiants un peu timides en cours. Pourtant une promotion d'étudiants bien courageux, car se lancer ainsi dans une formation nouvelle constitue une aventure qui restera dans les annales et dans nos mémoires. J'espère qu'ils en conserveront le désir et le goût pour l'innovation, la création et les défis dans leur vie professionnelle et personnelle. Toute ma sympathie les accompagne dans ce sens.

SYNOPSIS

DES

ADMINISTRATIFS

Il lui manque une chose



Mlle Isabelle BARDON et Mme Reine COUPAT

Et nous on ne travaille pas à l'ISIMA ? !!!!!

X

M. Marc BLONDEAU

ex-responsable administratif



Participation à la vie associative :

appui institutionnel et logistique, forums

Opinion :

Vu de plus loin, l'I.S.I.M.A. paraît renforcer un bon sillage. Durant votre cursus, le monde économique, social et culturel a bien sûr évolué, mais les idées-forces que vous concrétisez maintenant n'ont acquis que plus de pertinence. Votre ouverture d'esprit doit constamment s'exercer vers les autres disciplines que les maths pures et dures pour mieux comprendre les organisations. [...]

Mme Brigitte CHAZAL





Mlle Ginette IMBERT

assistante de direction, scolarité

Signe particulier :

Détachée de la manufacture Michelin.

A connu Person dans les effluves de caoutchouc synthétique.

Citation :

- Il est allé chercher son instrument.

Opinion :

J'ai été ravie de passer une année à l'I.S.I.M.A. Même si tout n'est pas simple ... Par contre je garderai un très bon souvenir de certains d'entre vous.

Je vous souhaite bonne chance pour toutes les activités que vous entreprendrez.



Mme Christine L'HÔTE

ex-assistante de direction, scolarité

Politesse, Courtoisie, Gentillesse, Bonne humeur... en bref rien que des matières très importantes !!!

Signe particulier :

Prêtée par Michelin pour un an, mais restée en fait presque trois ans.

Participation à la vie associative :

Propriétaire de Tee-Shirts et coupe-vent ISIMA

Citations :

- C'est jouissif de tanker un cours
- Moquette de mon bureau complètement abîmée à force d'avoir des pieds ZZ3 scotchés dessus !!

Anecdote :

J'ai vainement tenté d'apprendre à faire le café à une poignée d'irréductibles ZZ3 !!

Opinion :

ZZ3 ? Ma promo « Chouchou ». Nous avons commencé presque ensemble... mais pas fini ensemble... Promo très sympa, relativement scindée « à part quelques spécimens ». Les ZZ3 seront pour moi inoubliables !!... Là aussi à quelques exceptions...



M. Daniel BREUGNOT

ingénieur système

Citation :

- On serait bien sans les première année.



Mme Nathalie CANQUE

ingénieur système

Signe particulier :

Mariée, un enfant

Participation à la vie associative :

Le LKkkKO du T- α .

**BEST OF
EASY MATIN**

« (

N

Lé

Be
St
Pa
Xa
Ba

dis
à l

-
-
-
-
-
-

La
loc
stu
Pa
Ch

Ra
Po
il a
pe
bo

E

-
-
-

Ra
réc
cer
réd
Il y

MARDI 19
SEPTEMBRE
1996

Rédacteurs :
Marie-Pierre & Olivier

EASY MATIN

Ecrit entièrement
sur le thème
« Allemand »

« Le seul quotidien à tirage aléatoire dont la constante est de paraître le matin »

BEST OF SEPT. 95

Pensée du mois:

« C'est comme un objet, ça a la couleur d'un objet mais ce n'est pas un objet... »

D.HILL - Cours de C++

Nécrologie

Léna, leur propriétaire ;

Ben, Alain, Olivier, Olivier, Stéphane, Nico, Nicolas, Turbo, Pascaline, Fabs, Boris, Xavier, Xavier, David, Denis, Marie-Pierre et Babeth, les bourreaux,

vous font part de la tragique disparition dans la nuit de dimanche à lundi des bouteilles de :

- Baileys, achevée à 2h01,
- Malibu, décédée à 1h35,
- Soho, mise à mort à 1h37,
- Martini Blanc, disparue à 2h01,
- Vodka, trucidée à 2h27, et
- Gin, exécutée à 4h25.

La mise en bière a eu lieu dans le local pour produits d'entretien du studio de Léna.

Pas de condoléances.
Chèque, CB acceptés

Rappel E<>M 001 :

Pour fêter l'anniversaire de Léna, il avait été organisé chez elle une petite soirée durant laquelle les bouteilles s'entassaient.

Exploits des rédac'

- Verser le jus d'orange dans les céréales au lieu du lait,
- Vouloir sortir d'un studio en ouvrant un placard,
- Comprendre au bout d'un an le jeu de mots : « Benny » HILL.

Rappel E<>M 005 : Cet article a été réclamé à corps et à cri par certains estimant que les rédacteurs faisaient de la censure! Il y aura récidive du jus d'orange.

T.I.E. 95 - Toulouse

« Bacchus didn't save the easy men »... qui étaient pourtant partis à Toulouse afin d'affronter d'autres futurs ingénieurs lors de joutes sportives... ou moins sportives. Les meilleures écoles peuvent envier notre glorieux palmarès :

- Non participation à la course de VTT pour cause d'abandon du loueur.
- Elimination au premier tour de Tennis.
- Elimination au premier tour du Tournoi de Pétanque.
- Elimination au premier tour de Badminton.
- Dernier au concours d'Aviron (avec une équipe pluri-écoles).
- Très belle performance générale en natation : on n'était pas dernier !!
- .. et une moyenne de plus d'1 mètre de Ricard par personne lors du concours nocturne

Rappel E<>M 001 : Une équipe de notre promotion a participé au Tournoi Inter Ensi ayant lieu à Toulouse durant le week-end de l'ascension 1995. Un T-Shirt avait été bombé pour le départ avec au recto « Bacchus save the easymen » et au verso « ! ».

NOUVELLE POLITIQUE DE L'I.S.I.M.A. ALLEMAND POUR TOUS

Un nouveau virus a fait son apparition dans la salle A07, mardi matin : il s'agit de celui de la Germanisation Aiguë. En effet, nos dirigeants ont eu la bonne idée pendant les vacances de nous imposer l'apprentissage de cette nouvelle langue.

Certes, être polyglotte pourra nous servir dans notre activité professionnelle, mais franchement il y a l'art et la manière de nous apprendre cette réjouissance et d'éviter de nous mettre devant le fait accompli le jour de la rentrée.

Rappel E<>M 002 : Lors de la réunion de rentrée de deuxième année, nous avons découvert que le cursus comprenait à présent une deuxième langue obligatoire : l'allemand. Ceci sans aucune information préalable aux étudiants.

Qui c'est ton Parrain ?

L'auvergnat né in the country of Volvic m'a kidnappé hier soir pour m'inviter au Mc Do. En passant devant Castorama, le dandy s'est écrié « Chuis nul au baby ». Blaise, scout toujours n'en aurait pas déclaré mieux devant un juke-box ou une Epson stylus color. J'hallucine Maverick, n'était même pas convié alors que le ricard lui donne des ailes: l'alcool, les rousses et les clopes étant sa devise. En chemin, Tagada Jones, porte-parole des ScrewDrivers, et le père Fouras criaient « L'Amiga vaincra » et réclamaient mon fric. Eh! J'suis pas milliardaire. C'est qu'ils collent ceux-là. Vade Retro !

Arrivés chez moi, on allume la TV et on se fait les 4 d'un coup: « Marathon man », « Tueur né », « Demolition man » et même « Major dad » épisode 221 à 1h du matin. Ça commençait à planer pour moi quand on s'est promis d'aller en cours la semaine suivante... (il faut que j'arrête le coca!). Après une tequila paf, Zapatak man, le digne héritier d'un trône détruit, qui nous avait rejoint, voulait vendre sa voiture. C'était la seule à peu près neuve des Cézeaux, et effet Renault il n'y a que ça de vrai !

Les imbéciles ne changeant pas d'avis, nous avons décidé d'aller faire du surf sur des échasses avec Mallauray KNOX et Patricia FORD. On s'est alors quitté par un « Saï O N'ara » et mangeant des pommes.

Rappel E<>M 003 : A la rentrée, chaque nouvel étudiant devient le filleul d'un deuxième année. Il doit trouver ce parrain en déchiffrant l'énigme qu'il a reçu lors de l'accueil du premier jour. Ce texte a été composé grâce à toutes les énigmes des Z22...

Apparition de la
Rubrique
concernant :

Les GHMolleries

EASY MATIN

Evénements du mois
d'Octobre :

- Soirée Marquisette des GI3 C/U/S/T/I
- Tournoi Zapatak
- 3^{ème} élection BDE
- 2^{ème} soirée Bières

« Le seul quotidien à tirage aléatoire dont la constante est de paraître le matin »

BEST OF OCT. 95

Pensée du mois:

« Aujourd'hui, nous allons faire des
automates... farcis »

J. PASTRE ... et des meilleurs

CRITIQUE CINE

- Titre du film : « Cyborg »,
- Dialogue pendant 1h : « Aaaah », « Aarrgh » ...,
- Les méchants à la fin : « Salaud, fils de pute, je vais te buter ! »,
- Action finale des gentils : ils les butent.

Rappel E <>M 006 : A la suite de la diffusion du film, Ben raconte l'histoire très brièvement.

IN DU MOIS

- L'équipage 22 du rallye qui a ramené Turbo, perdu, lors du rallye grâce à une CB.
- La soirée Marquisette.
- Ceux qui ont des têtes de « 3585 » et de bran « 6782 » (cf compta).
- Celle[®] qui a permis au rédacteur de sortir 5 min. avant la fin du cours d'Analyse de Données. Merci, Pascaline[®], Merci !

OUT DU MOIS

- Les 170 Mo de cache Netscape des ZZ1 qui n'ont toujours pas été vidangés !
- Les rigolos qui font croire à Boris qu'il y a partiel de C++ dans deux semaines.
- En seconde à 80 km/h !
- Les photocopies recto-verso des pages paires du cours d'Analyse de Données.
- L'interruption du libre-accès.
- Ceux qui votent dans la boîte aux lettres de l'E<>M.

INVASION DES ECTOPARASITES

« ZZ soyez très vigilants : depuis quelques temps nous observons l'apparition d'individus peu recommandables qui, telle la sangsue, pratiquent des incisions dans le corps de l'ISIMA pour la vider des mémoires vives de ses ordinateurs. Ces parasites délabrent matériels et locaux.

Pour conserver des conditions de travail viables, il est du devoir de chacun de respecter cet établissement. »

Cet article présente de façon très sommaire ce qui vient de nous arriver : arrêt du libre-accès du soir. Cet acquis nous permettait de travailler les TP (surtout en ce moment...!). Le responsable de tels actes n'a pas été découvert mais on connaît le nom des sanctionnés : tous les ZZ !

Jeudi après la 2^{ème} diffusion du film du week-end d'intégration (à 14h), il est impératif que les ZZ soient là pour tenter de trouver une solution afin de parer à un nouveau vol : comment mettre en place le libre-service ? Y a-t-il un manque de communication Administration/Étudiant pour que l'annonce de l'arrêt soit faite par un ZZ2 (crédibilité ?)... Et ce, suite à une discussion d'1h30 sur ces sujets en EEO. Une lettre sera rédigée à la fin de cette réunion à l'encontre de M. QUILLIOT pour obtenir des réponses et tenter de résoudre les problèmes actuels.

Rappel E <>M 014 : L'arrêt du libre-accès a fait beaucoup de bruits. A la suite d'une discussion avec M. Quilliot, il fut rétabli sous certaines conditions.

HELP, BB !

Nous apprenons avec une certaine douleur que Jean Pastre, ... et des meilleurs, bat le chien de sa fille !

Rappel E <>M 012 : Scoop d'un étudiant en 1^{ère} année qui est à l'origine du droit de réponse ci-contre.

Cadeau BONUS ... par Jean P.

Le courageux auteur anonyme « Help BB » est invité à venir retirer son lot* dans le bureau 218 : il est en effet le 50000^{ème} à avoir trouvé le jeu de mots « Jean Pastre est des meilleurs ».

* Le lot consiste en une demi-francfort (jawohl !), l'autre ayant été mangée par Arthur**.

** Devinez qui est Arthur ?

Rappel E <>M 014 : Réponse de M. Pastre suite à la publication de ses révélations en cours avec des premières années.

CONSEIL A JUJU (Club Rando)

A ceux qui demandent en début de rando pourquoi on doit quitter les voitures, répondre : « A partir de là, le chemin n'est accessible, qu'aux vaches et aux ânes : nous allons donc continuer à pied »

Rappel E <>M 010 : Réflexion de Juju à l'issue de la rando qu'il a organisé et qui avait donné lieu à un E<>M spécial racontant les mésaventures dont ils avaient été victimes.

D comme ...

Suite à notre sondage concernant le bilan du Week-End d'intégration ZZ, le D de G.O.D. signifie :

Débutant	Dieu	Dégueulasse
Dirty	Désabusé	Dégoutté
Dépité	Dictature	Dévoué
Débrouillard	Débile	Dégénéré
De l'ISIMA	Défait	Déchaîné
Démerdard	Délicant	Dynamique
D'enfer	Délire	Divin
Démoniaque		

& Dites-moi-donc-comment-vous-avez-réussi-une-si-belle-organisation.

Rappel E <>M 008 : Résultat d'un sondage pour obtenir l'opinion de chacun sur le Week-End d'Intégration. 100% des premières années étaient satisfait, ce qui était l'objectif numéro 1 des G.O.D.

pose pour la photo
de la nouvelle
plaquette de
l'ISIMA avec que
des ZZ2 !

EASY MATIN

Evénements du
mois de Nov. :

- Forum Etudiant à Paris avec des ZZ
- Gala des grandes Ecoles
- Degustation de Sauternes gratuite

« Le seul quotidien à tirage aléatoire dont la constante est de paraître le matin »

BEST OF (1/2) NOV. 95

Pensée du mois:

« Ils sont devant parce qu'ils sont sages ou, ils sont sages parce qu'ils sont devant ? »

Christine FORCE

IN DU MOIS

- La nouvelle voiture de Boris s'appelle T2C. C'est bizarre, Marie a la même !
- Le porte-clés Scoubidou bleu et rouge de Philippe Mahey.
- G.H.Moll qui répond à toute heure à ses élèves depuis son bureau chez Michelin.
- La pose pour la photo de la brochure de l'ISIMA.
- Le retour du libre accès.
- Le gala et l'organisation.
- La danse de Mike, Babeth et Marie autour d'un verre rempli de frites.

OUT DU MOIS

- Celui qui a oublié de sauver son programme réalisé en 3h avant de rebooter !
- Le rhume de G.H.Moll.
- Le temps de pose pour la photo.
- Les flics qui enlèvent 4 pts au permis de Christine L'HÔTE.
- La théorie de l'indice de Pareto par M.Prulhière : il y a tjrs des fainéants dans chaque promotion.
- Ceux qui font courir des bruits sur « l'illégalité des élections du BDE »
- Babeth qui a donné un twix gagnant à Olivier et perdant à Marie.
- La difficulté pour trouver des points négatifs au gala.
- Le givre et la sortie glaciale de l'église après le concert de harpe.
- La maison de Bob aqui n'est pas sur la photo de la plaquette.
- La machine à pseudo_café qui ne rend pas les pièces quand on ne veut pas de café.

Grande Enquête « Que font les ZZ2 en cours de Bases de Données ? »

- 100% parlent à leurs voisins ;
- 2% bâillent ;
- 100% répondent au questionnaire de Marie
- 50% font leur exo de compta ;
- 4% dansent ;
- 4% pensent à l'E<>M du lendemain ;
- 6% regardent des stéréogrammes ;
- ... et tout de même 10% suivent le cours.

Rappel E<>M 018 : Résultat d'un questionnaire qui a circulé durant le cours de Bases de Données.

Petite Annonce

Christine L'HÔTE, notre chère secrétaire, recherche quelqu'un(e) pour garder Alexandre quelques soirs.

Cette personne devra éviter de vouloir faire comme Christine (FORCE cette fois) : « Les gosses, c'est si mignon à cet âge qu'il faudrait les congeler ! »

Rappel E<>M 019 : Discussion entre Christine L'HÔTE, Christine FORCE et quelques étudiants prêts à aider notre secrétaire.

BARRA...CUDA

Mme BARRA ne cotise pas à la SPA: elle irradie les poissons avec des produits radioactifs et les projette sur des axes. Séquence émotion : « le poisson 17, on va montrer qu'il est mort. Et pour cela, on va l'enlever de l'aquarium ».

Rappel E<>M 021 : Enoncé d'un TD portant sur l'irradiation des poissons !

Que font les ZZ2 en BDD ? (suite)

Nous faisons remarquer que le virus du multitâche a atteint tous les ZZ2 (Ndlr : on se demande qui l'a apporté !) et donc que ces derniers sont capables de faire plusieurs choses à la fois. C'est pourquoi la somme des pourcentages était supérieure à 100 !!

Sujet d'Analyse de Donnée : Connaissant ces nombres, en déduire l'âge du capitaine Schneider et du mousse Barra (Ndlr : On va peut être arrêter de la Barra...tiner !)

Rappel E<>M 019 : Article expliquant la somme des pourcentages > 100.



P..... de TP !

Loué soit
France Télécom

Hier après-midi, une vingtaine de ZZ2 s'étaient regroupés pour mettre en commun leurs réflexions avancées (?) sur ces deux machines qui produisent, avec un certain débit, certaines pièces sous certaines conditions que ma conscience m'empêche de mettre ici... Leur emploi du temps fut des plus palpitants :

- 14h00 : rassemblement général en salle 112,
- 14h30~14h45 : débat pour décider de téléphoner à G.H.Moll,
- 14h50~15h20 : Discussion téléphonique avec Georges-Henri,
- 15h20~18h30 : Réflexions intenses,
- 18h30~18h50 : Nouveau coup de fil pour confirmation,
- 19h15 : Clôture des débats.

P.S. : Toute la gratitude du fan club pour Georges-Henri.

Rappel E<>M 019 : Pour résoudre un exo donné par M. MOLL, les filières 3 & 4 se sont réunies l'après-midi pour tenter de confronter leurs idées. Devant leurs interrogations, ils ont décidé d'appeler M. MOLL chez Michelin... Ce dernier était un peu pris du nez !

Mail de ZZ2 accusant d'illégalité la dernière élection et menaçant de dissolution s'il n'était pas réalisé de nouvelles élections.

EASY MATIN

Retour du Libre-accès

« Le seul quotidien à tirage aléatoire dont la constante est de paraître le matin »

BEST OF (2/2) NOV. 95

Pensée du mois:

« J'ai l'impression de parler dans un nid de poules ! »

Michèle CHABROL

PIN-PON BIS

- Christine L'Hôte oublie de dire aux ZZ1, qui sont venus à 8h00, qu'ils n'avaient pas Tanguy,
- C.L.H. rentre 640 Kg de plaquettes (pas toute seule)... elle nous a raconté que mercredi, elle n'a pas pu aller faire de sports !
- C.L.H. court en chaussure de ville dans le terrain vague pour secourir un ZZ1 ! Quel beau geste... Après elle s'est plaint pour ces godasses !

Rappel E<M 031 : Quelques actions de Christine L'HÔTE, secrétaire jusqu'en Octobre 1996.

J'EN AI MARRE

Nous apprenons avec horreur que Christine FORCE ne supporte plus la flûte à bec que son fils utilise. Allez courage Christine, courage (renseignez vous auprès de P.* pour de l'aide !)

Rappel E<M 031 : Petite confidence de Christine FORCE avec une allusion à la phrase fétiche de Pascaline...

Prulièreesque Humour...

La société AMORTI achète une machine-outils à la société TISSEMENT, et on calcule des amorti-tissements... (Ndlr. : ah ! ah ! ah !)

Rappel E<M 029 : Exemple de sujet de Travaux Dirigés donné par M. Prulière en cours de Compta.

Un GALA de PRESTIGE

Un certain nombre de ZZ se sont retrouvés à l'ISIMA vers 18h30 ce samedi, leur tenue provoquant l'hilarité de Nono. Après la superbe photo de famille (prochainement dans l'E<M), la caravane s'est ébranlée direction Saint-Saturnin. Arrivés sans encombre au château (bravo le fléchage !), nous avons été accueilli par les ZZ de l'IP, frigorifiés et un peu surpris de nous voir (il est vrai que nous avions _ h d'avance).

Nous avons gagné l'église à travers les rues désertes et froides du charmant village. Là, après avoir assisté à l'accordement de la harpe, nous avons apprécié le concert donné par la Maîtrise du Conservatoire de Clermont-Fd (Même si le chef des choeurs ressemblait comme une soeur à Bara !). Après ce concert, le retour vers le château fut rapide en raison toujours de la température extérieure.

Le discours du parrain (même si personne ne l'a écouté) a coïncidé avec l'arrivée de la 2nde vague de ZZ en furie, du champagne et des petits fours.

Quelques minutes plus tard, nous avons assisté au défilé sur le thème « La mode à travers les âges » où chorégraphies (surtout le charleston) et costumes étaient splendides. Nous avons découvert un Agi du XIXème siècle avec son haut de forme (les photos seront également publiées !).

La soirée dansante peut alors commencé par des danses de salon, du jazz et des musiques contemporaines ensuite. La fête s'est finie aux environs de 4-5h du matin avec le sentiment d'avoir passé une bonne soirée.

FELICITATIONS à l'orga. IP et surtout à tous les ZZ (notamment Turbo qui prépare ce gala depuis l'année dernière mais aussi à tous les ZZ1 récemment membres de l'IP). BRAVO et encore MERCI.

Rappel E<M 027 : Le « Gala des Grandes Ecoles d'Ingénieurs de la Région Auvergne » est organisé par l'association « Ingénieur Promotion » regroupant le CUST, l'ENSCCF, l'ENITA, l'IFMA et l'ISIMA. Ce gala a eu lieu au Château de Saint-Saturnin et comportait un concert de musique classique dans l'église, un défilé des modes à travers le temps et enfin une soirée dansante. C'est une des deux occasions où tous les étudiants étaient en habits de soirée avec la Journée Internet (cf janvier)

PIN PON et des MEILLEURS...

« Frapper sur les doigts des étudiants avec une règle : ça, c'est de la pédagogie (...) Qui c'est qui va aller rapporter ça ? Personne... » (Ndlr. : si, le rédacteur qui était en cours !)

Rappel E<M 027 : Allusion de M. Pastre lors de son cours de Compilateur. Un des rédacteurs de l'E<M était présent mais M. Pastre se doutait de la publication prochaine de sa petite phrase.

DEGUSTATION DE SAUTERNES

Notre trésorière préférée nous a communiqué les résultats suivants concernant la dégustation de Sauternes accompagnée, rappelons-le, d'une dégustation de foie gras d'oie et de canard :

- 82 % des ZZ2
 - 34% des ZZ1
 - 20% des profs et des administratifs
- ont rendu leur coupon.

Des conclusions s'imposent : ZZ1 et ZZadministratifs : Petits Joueurs !

Rappel E<M 033 : Lors de la Course Croisière de l'EDHEC, Pascaline, Léna et Olivier s'étaient vus proposer une dégustation de Sauternes par un producteur. Cette dégustation a donc bien eu lieu et les bouteilles de ce liquoreux ont été dégustées à leur juste valeur. Le foie gras offert par le BDE a été providentiel et a permis une très belle dégustation à laquelle s'étaient joint quelques ZZ1, profs et administratifs. On retrouve dans l'article les deux mots préférés des rédacteurs pour qualifier les ZZ1 : Petits Joueurs (du fait de leur non-participation à des activités extra-scolaires)

Evénements du mois
de Décembre 1995

Nuits des Publiv.
Téléthon
Isimathon
Mariage de M.MESNARD
Soirée de Noël

EASY MATIN

Grève de la
D.D.E. le jour
des
premières
chutes de
Neige

« Le seul quotidien à tirage aléatoire dont la constante est de paraître le matin »

BEST OF DEC. 95

Pensée du mois:

« J'ai même pas pensé à regarder
s'il avait une queue... Mickey ! »
Marie

Elle est vraiment Phénoménale !

Le parapente, le saut à l'élastique, entendre Marie parler à 100 mètres, la chute libre, conduire la 2CV de Christine L'HÔTE, le deltaplane, couper la parole à Pierre : elle peut tout faire ! De qui s'agit-il ? Notre chère trésorière du BDE. En plus, elle peut vous accueillir à toute heure les bras ouverts. Ses dons innés pour l'art culinaire lui permettent de vous concocter des mets succulents à volonté. Bref, invitez vous chez elle : vous mangerez bien et elle vous racontera toutes ses formidables aventures.

NB.: Peut-être que la réalité a été un peu déformée, mais le rédacteur voulait un article à sensations.

Rappel E<M 041 : Encore des exploits de Pascaline...

IN DU MOIS

- La première réussite d'un projet IMAGE pour Gaz de France.
- La soirée de Noël.
- Le cours de Wodey en 112 au lieu du frigo A16.
- Les T-Shirts ISIMA INSIDE.
- La Nuit des Publivores.

OUT DU MOIS

- Le service de trésorerie de la fac qui séquestre les cotisations BDE.
- La neige en voiture.
- Marielle's sandwich cars, les tête-à-queue, les glissades et le dos d'âne des Cézeaux.
- Les coups de boules de P.[®]
- Le clavier merdique de Brigitte CHAZAL (fonctionne une fois sur deux)

Ce qui devait arrivé est arrivé :

DISSOLUTION DE L'ASSOC'

Nous apprenons avec un désarroi certain de la dissolution de l'association qui nous est si chère.

Cette décision a été prise vendredi soir après la mauvaise foi évidente du principal intéressé. Il s'agit bien évidemment du fan-club de Georges-Henri Moll dont voici la lettre qui proclame cette association morale :

« Je démissionne de mes fonctions de présidente du fan club de G.H., fonction à laquelle j'avais été promue de manière indépendante de ma volonté.

RAISON : La mauvaise foi évidente du dit GH en ce qui concerne les TP. Et après mure réflexion, nous proclamons la dissolution de ce fan club qui n'a plus de raison d'être. »

Rappel E<M 033 : Cet article de dissolution du fan-club de GH Moll était une allusion aux menaces de dissolution que certains ZZ faisaient peser sur le Bureau des Elèves.

ZZnéologismes

Suite à la lecture de la présentation faite par M.Quilliot aux proviseurs des lycées concernant l'ISIMA, nous avons relevé ces mots qui apparaîtront prochainement dans le Petit Larousse :

Candidater (v.) : action de postuler, de se porter candidat à l'ISIMA, espèce nouvelle d'école d'ingénieurs.

Constituter (v.) : action de regrouper les éléments pour former un tout. S'emploie uniquement dans le cadre d'une lettre portant le logo ISIMA qui institue à des ZZ comment informatiser et modéliser.

Rappel E<M 033 : Quelques mots, inédits, utilisés par M. Quilliot dans une lettre adressée aux proviseurs. Cet article est donc un rajout au Petit Larousse.

La Nuit des Publivores..la vraie !

Rétablissons immédiatement la vérité : la Nuit des Publivores fut une fête pour ceux qui l'ont bien voulu. D'ailleurs les ZZ ont donné la cadence de 22h à 5h pour faire bouger ces Clermontois mollassons comme le veut la tradition (NdO.:d'accord pour la rime mais ... bof !) Tous les ZZ ? Pas si sûr.. D'aucuns sont venus pour profiter de la fête, d'autres pour la faire : chanter, chahuter, batailler à coups de ballons Perrier, les faire éclater, applaudir ou huer les pubs (McDo) et monter sur les chaises parce que « Tous ceux qui aiment la Danette... ». Seber a même improvisé un karaoké sur la forêt indonésienne pour impressionner un filliot sans voix face à tant de talent (NdO.:BeginRappel sur le Karaoké de vendredi soir EndRappel). Seber encore a piqué des délirium tremius en ajoutant de l'originalité à moult pubs. Mais chacun a chanté avec Léo, les Planètes, Oasis et tant d'autres (NdO.: ReRappel...) sans oublier d'encourager Bob. L'émotion tranchait net sur le tiers monde, les femmes battues ou l'enfance meurtrie. De temps en temps place était faite à la sensualité insinuée par Durex.

Arrivée à la cinquième heure, la fatigue s'est ressentie : un cinglant « Toutes des salopes » n'a pas fait réagir la gent féminine. Cependant, l'art n'a pas failli et les ZZ sont restés actifs. Ayons enfin une pensée émue pour ces mains virant du rouge au bleu, pour ces joues gonflant tant de ballons et pour ces jambes endurent olas et ascensions de chaises (Dieu qu'elles étaient hautes!!). Bref il n'ait pas besoin d'alcool pour s'amuser : cqfd (NdO.: non, mais du Perrier !). Je ne suis pas sûr que tous les publivores présents l'aient compris !...

Rappel E<M 042 : Résumé de la Nuit des Publivores du 8 décembre à Ceyrat. Durant cette nuit ont été diffusés près de 6h de films publicitaires. A l'occasion de cette nuit, il a été bombé des T-Shirts "ISIMA INSIDE".

Evénements du mois de Janvier 1996

- Repas « auvergnat » organisé par TerlisiMât
- Journée Internet avec 250 industriels d'Auvergne
- Festival du Court-Métrage

EASY MATIN

Pbs concernant les PC du premier étage avec des dégradations volontaires.

« Le seul quotidien à tirage aléatoire dont la constante est de paraître le matin »

BEST OF JAN. 96

Pensée du mois:

« Une projection perspective d'un ensemble de droites parallèles ne sont pas parallèles dans le plan des projections »

J.J.Li (1er cours d'Imagerie - F4)

IN DU MOIS

- La filière 1-2 qui n'a pas eu droit au partiel de GH Moll.
- Le chiffre d'affaire de la représentante de M6 boutique.
- La présentation INTERNET.
- La soirée d'après-INTERNET.

OUT DU MOIS

- Ceux qui n'ont pas arrosé l'espèce de végétal dénudé dans le hall... c'est à dire le EX-sapin.
- Les profs qui abandonnent la commission pédagogique en cours de route.
- Ceux qui n'ont pas compris que nos voeux étaient musicaux.
- Les clés de protection des logiciels HP qui arrivent après les TP.

Amiga... Comment ça marche ?

« Les jeux, c'est l'écran de gauche. Tu allumes. Pour ça, prendre le fil, le suivre jusqu'à arriver à une prise du mur. Tu commences à rebooter because ça ne boote pas. Pour ça, tu fais : ^AmigaAmiga [mais Amiga gauche, Amiga droite].

Tu ne peux pas rechercher un fichier car config min.

En cas de lumière red -> plantage complet, si lumière yellow -> plantage violent rattrapable. Parfois lumière green due à un économiseur d'écran mais pas grave car temporaire »

Ndlr : Quand on voit ça, on essaye de comprendre quelle est la différence avec Windows*.

Rappel E<M 046 : Une explication de Nicolas GELENNE pour Alain RUSSIER concernant le mode de fonctionnement d'un Amiga.

Au pays de la Contrepétrie

Sur l'air de « Au pays de Candy » par J1., J2. et S2.

Au début de ce siècle, la Chine répond à l'appel des Nippons, et notre héros, le général, est donc arrivé à pieds par la Chine. Il entreprend de faire construire sa nouvelle demeure, mais devant l'incompétence des ouvriers japonais, il s'exclame : « Il faut manier le béton à la tonne! ».

Le grand jour de l'inauguration arrive enfin, et alors que le général n'a pas de rebord à ses épaulettes, il se rend compte que le vieux Job a besoin d'un vase hindou pour décorer le salon, et que ces matelas vont à leurs chambres. Décidément, rien ne va plus, surtout que le jardinier a des pieds de chou, et veut que le général l'envoie dans la culture (du chou).

Pour rattraper cet emménagement désastreux, il décide d'inviter le frère de Sophie, sa femme, car c'est vrai, il aime vachement son frangin. Il lui laisse alors le choix de la date, et l'incite à amener d'autres amis, car on n'est pas obligé d'être peu pour dîner.

Le soir du repas, un problème se pose : les nouilles, qui cuisent au jus de canne, sont trop longues. Sophie conseille : « Il faut couper les nouilles au sécateur ». Mais le général, très fier, avale les nouilles symboles de longévité, et meurt étouffé. Et désormais, la jeune veuve sanglote sur la borne du mur...

But du jeu : Retrouvez les 14 Contrepétries qui se cachent dans ce texte...!

Rappel E<M 048 : Article contenant 14 contrepétries préparées par Sébastien BERTRAND, Jean-Philippe HILAIRE et Philippe JULIEN

Après la 7ème Compagnie, ON A RETROUVE LA FILIERE 4 A L'ISIMA

Et oui, vous les croyiez perdus dans leurs concepts mathématico-modélisateurs qui les retiennent dans leurs pénates 3 après-midi par semaine [non, non, on en profite pas pour dormir] Ils sont pourtant toujours présents. En témoigne cette conversation entendue dans le hall de l'ISIMA quelques dizaines de minutes avant le partiel « BARA ». Le sujet étant, bien entendu, l'analyse effectuée pour l'attribution d'un nom de cigarettes. [NdM: P.® n'a pas souri!]

Babeth : « Il faudrait appeler les clopes « CLOPE » »,

Marie : « Tu imagines le dialogue : tu me passes des clopes. Désolé, je n'ai que des CLOPE »,

Seber : « Les chevaux, ils font clop-pata-clop »,

Bibi : « Et donc : ils fument ! ».

(NdO.: Ils sont complètement givrés dans cette filière, non ?)

Rappel E<M 047bis : Discussion au sommet entre des étudiants de la filière 4.

MEILLEURS ZZVOEUX 96



« We wish you a Happy New Year from Disneyland Paris »
(Note de nous : désolé, c'est la seule photo où l'on était réuni, et une bestiole s'est incrustée entre nous)

Rappel E<M : Voeux de l'E<M avec une photo de toute l'équipe (P.LABIT, MP.GUILLOT et O.CHASTANG) prise à Disneyland fin novembre. Les voeux jouaient « We wish you a happy new year » grâce à un système de carte de voeux musicale inséré derrière.

Festival du Court
Métrage
Trophée Andros
Sorties de ski
4^{ème} élections du BDE

EASY MATIN

Perte de
l'accès au
réseau
INTERNET

« Le seul quotidien à tirage aléatoire dont la constante est de paraître le matin »

BEST OF FEV. 96

Pensée du mois:

« Vous pouvez toujours essayer de faire des échafaudages, mais vous ferez mieux de battre la grêle, au moins, ça fera du beurre »

P. Kellert

IN DU MOIS

- Les séances du Court-Métrage.
- Version d'Olivier : la F4 qui n'a pas d'après-midi de libre cette semaine.
- La neige (sf à Super-Besse)
- Le 50^{ème} E<M.
- Le trophée Andros à Super-Besse.
- Le ski des ZZ2, vendredi : beaucoup de descentes et du soleil.
- Marielle qui est venue au ski dimanche car il manquait une voiture.
- L'accès aux PC pour les projets des filières 1-2 (Merci Ammar !).

OUT DU MOIS

- Le E<M 48 arraché tous les jours.
- Version de Marie : la F4 qui n'a pas d'après-midi de libre cette semaine.
- Les vendredis maudits de Christine L'HÔTE : PV, sac volé, et maintenant boîte de vitesse cassée et tout ça avec sa 2CV.
- Le prof qui vient à une conf. d'heure après son début et qui part 3h avant la fin.
- La perte de l'accès Internet.
- Le ski des ZZ1, jeudi : une descente et puis s'en vont...
- Le stage refusé la veille de l'entretien par un étudiant.
- Les relations détériorées avec une entreprise (bis) : avec un projet AP2EI non achevé.
- La commission pédagogique refusée aux ZZ2.
- La conférence forcée pour les filières 3 et 4.

SUPER-LIORAN

Il y a bien de la neige à SuperLioran et elle est épaisse et agréable comme ont pu le constater mes jambes, mon fessier et ma tête. Nous étions 9 ZZ à partir dimanche matin dans cette station cantalouse.

Après un équipement montagnard, nous avons pris la navette pour la station. « La Montagne » annonçait 90 cm au sommet. Malgré un brouillard épais, nous avons réussi à skier toute la journée. Rappelons quelques exploits:

- Régis qui ne savait pas faire du ski n'est pas tombé une seule fois,
- Olivier qui ne savait pas skier également n'a fait que se glander,
- Xavier ne sait toujours pas utiliser le tire-fesse mais est un pro des rouges,
- DJNick s'est essayé à la noire 2 fois,
- Sabine skie avec un ski,
- De belles gamelles pour Nico P., et Fred M.,
- RAS pour Nico R. et Denis.

Rappel E<M 049 : Première sortie de ski de l'année 1996 avec un ZZ1 et des ZZ2. Rappelons que Super-Lioran est une des deux principales stations de sports d'hiver d'Auvergne avec Super-Besse. Elle culmine à 1850 m avec le Plomb du Cantal.

UN SAMEDI CANTALOU

Après les fortes précipitations de la semaine, il était absolument primordial d'aller profiter de l'or blanc. Plus de 35 ZZ se sont donc retrouvés samedi matin, après une soirée de vendredi tumultueuse, pour se diriger vers la station de Super-Lioran où 1m40 de neige nous attendait au sommet du plomb du cantal.

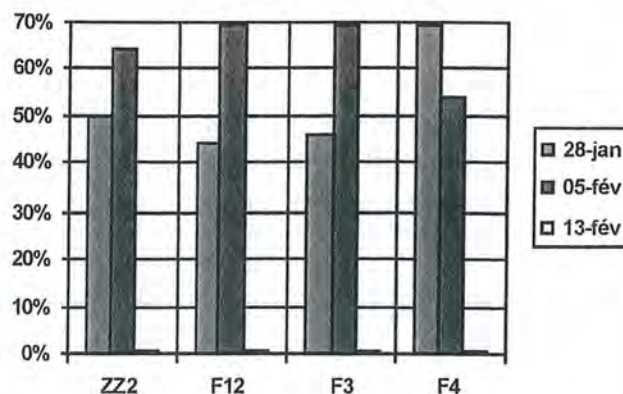
Seulement voilà, près de 14000 personnes (La Montagne - 11/02/96) ont eu la même idée. Aussi malgré la joie de skier dans une neige tendre, le plaisir de se glander et la trouille devant les murs, la queue des télésièges étaient énormes sauf au sommet car le brouillard givrant et le vent gelé a repoussé les touristes, mais pas nous.

En bref, Régis s'est enfin planté, Lilian et Babeth se sont bien démerdés malgré de tendres rencontres avec le sol immaculé, tout le monde a perdu tout le monde dans la cohue, le repas de Christine perquisitionné par Fred Ma., la Prune de Fred Me., les rendez-vous de 12h30 et de 14h00 loupés... Enfin la journée s'est achevée par une raclette aux studios de grande envergure. A SUIVRE (à SuperBesse) bientôt... !

Rappel E<M 050 : Deuxième sortie avec, cette fois-ci, 4 fois plus de participants.

Evolution de la présence en CONDUITE DE PROJETS

(Source : EasyMATIN / Institut Marie)



NdIR.: Ah, c'est vrai, le 13, on n'avait pas cours !

NdIR2: On a bien retenu les BARRA-tinages pour créer ce graphe (on n'a pas oublié de mentionner la source... !)

Rappel E<M 051 : Petit bilan de la présence en cours en Conduite de Projets selon les filières.

Agenda

1er avril - 7 avril
soutenances des projets
8 avril - 14 avril
partiels
15 avril - 30 octobre
limites du stage
30 sept. - 6 octobre
session de rattrapage
25 sept. - 10 octobre
soutenances des stages
14 octobre
Rentrée des ZZ3
30 mars 1997
Fin des ZZ3

Rappel E<M 051 : L'agenda fourni par M.Quilliot lors d'une réunion laisse perplexé: si le stage dure jusqu'à fin octobre, comment reprendre les cours le 14 octobre et s'inscrire en DEA ? Petite incohérence

Evénements des mois de Avril/Mai 1996

- Nuit de la Jeunesse
- Tournoi Inter Ensi Caen
- 15 avril : début des stages de deuxième année...

EASY MATIN

TIE 97 (Caen)

6 étudiants de l'ISIMA partiront et rapporteront la cuillère en bois!

« Le seul quotidien à tirage aléatoire dont la constante est de paraître le matin »

BEST OF

AVR. 96 MAI 96

Pensée du mois:

« Les remarques dans le cours, ce n'est pas des commentaires dans des programmes : il ne faut pas éviter de les lire »

Thierry DUBOIS - F1-2/4

IN DU MOIS

- Les partiels des filières 1-2-3 cette semaine.
- Le conférencier qui a changé de tenue d'un jour à l'autre : ça a mis de l'animation !
- Les places de ciné de la machine à café.
- Les rédacteurs de l'E<M qui réalisent le journal pendant leurs partiels.
- La Nuit de la Jeunesse.

OUT DU MOIS

- Le cyclone Betty de la Nvelle Calédonie qui empêche Sabine à passer son Capes... à Clermont !
- L'appel lors de la première conférence de la SAGEM.
- Les clubs qui disparaissent.
- La bourre sur les projets et les rapports non finis.

Merci Pierre...

Vous vous souvenez, sans doute, de la chute de Pierre Mornas dans les escaliers de la colonie de Murat-le-Quaire. Chute que nous avons, comme de bien entendu, enregistrée sous forme vidéo.

Il se trouve, qu'après moult réflexions, nous avons décidé d'envoyer une copie de cette scène à l'émission « Vidéo Gag ». Nous avons reçu, la semaine dernière, une invitation pour que 10 personnes de l'école participent à l'enregistrement de l'émission du 28 avril durant laquelle notre extrait vidéo sera diffusé.

Cet enregistrement se déroulera le samedi 13 avril dans l'après-midi. Les personnes intéressées pour y participer sont priées de se faire connaître en laissant leur nom dans la boîte aux lettres du journal

Rappel E<M 053 : Lors du week-end d'intégration, Pierre Mornas s'était entravé dans les escaliers sur la dernière marche... Ce poisson d'Avril a fait beaucoup de bruits chez les ZZ1.

Je reste !

Christine L'HÔTE, avec l'accord de Michelin, a décidé de rester à l'ISIMA. M Quilliot lui a proposé un poste différent de celui qu'elle occupe actuellement et ce pour les 3 années à venir. Youpi ! Youpi !

Rappel E<M 053 : Deuxième poisson de l'édition du 1er avril. Christine L'HÔTE était en pourparler avec Michelin pour rester. Christine a vu défiler bon nombre d'étudiants et de professeurs pour la féliciter à l'issue de la publication de l'E<M. Seulement, un mois plus tard, Michelin annonçait que Christine était appelée à un poste de secrétaire de direction à partir d'Octobre 1996.

Traversée du Désert

Et voici le dernier E<M réalisé par les ZZ2 ! Et de surcroît pendant nos partiels de fin d'année : on n'a pas froid aux yeux... nous ! Mais qu'advient-il de l'E<M pendant 5 mois ? La même chose que le club rando ? Il est remarquable qu'il existe un certain « jemenfoutisme » chez nos filleuls. L'ISIMA vous appartiendra (Ndir: Pendant 5 mois seulement !), alors essayez de bouger et d'organiser des choses entre vous. Certains ont eu la bonne idée de remettre à flots le club « Jeu de Rôle », alors continuez...

Si l'idée vous prend de faire un E<M (15 minutes suffisent), allez en salle 004 sur le PC des assoc, vous trouverez des exemples d'E<M et renommez les EASYxxx.DOC.

Allez pour ce qui est de notre binôme de rédaction, nous partons dans notre traversée du désert pour revenir, qui sait, aussi enthousiastes !

Rappel E<M 054 : L'E<M est paru durant la dernière semaine des partiels et des soutenances des projets des ZZ2. A partir du 15 avril, nous étions en stage. De peur que l'E<M subisse le même sort que le Club Rando, etc..., les rédacteurs ont fait appel à des successeurs. Sébastien BAUDET reprendra le flambeau.



Rappel E<M 055 : Proposition de week-end dans ce parc d'attraction. Ce dernier se composera de deux jours (dimanche 2 juin et lundi 3 juin) dans le parc et d'une nuit dans un des bungalows du Davy Crockett Ranch. 13 ZZ2 se retrouveront le dimanche et seulement 7 passeront la nuit. Un numéro spécial a été édité à cette occasion.

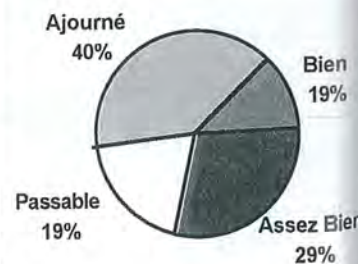
RESTO DU 12

Vendredi 12 aux BATELIERS à Pont-du-Château aura lieu un resto de fin d'année. Tout le monde y est convié (Ndir: ZZ, profs et administrations.). Pour 80 F, deux menus sont proposés. Et tout ça dans un resto classe.

Un feu sera organisé en fin de soirée à l'ISIMA pour tous les convives et ceux qui n'ont pas pu venir ; Tous les participants sont priés d'apporter une bouteille et l'accompagnement (coca...) qui va avec afin de poursuivre la fête.

Rappel E<M 054 : Organisation d'une soirée de fin d'année est organisée avec un resto et un feu.

RESULTATS DES ZZ2



Rappel E<M 055 : E<M spécial pour les résultats de promo et de chaque filière. Cet E<M a été envoyé à chaque étudiant avec ses résultats de l'année.

DIM. 2 JUIN 1996
LUN. 3 JUIN 1996

SEJOUR A

Disneyland
PARIS

EASY MATIN

Voyage de
détente
pendant
les stages

« Le seul quotidien à tirage aléatoire dont la constante est de paraître le matin »

BEST OF JUIN 96

Pensée du mois:

« Individuellement, on est majoritaire tout de même... »
Alain RUSSIER



Dimanche 2 et lundi 3 juin, 11 ZZ2 (+ 2 guests) ont passé un week-end de détente à Disneyland Paris. Après 4 heures de route et l'attente des derniers, nous voici fin prêt à une découverte du parc à thème. Pour simplifier les choses, résumons nos activités à ces points :

- Space Mountain (Grand huit dans le noir) : entre 12 et 14 fois,
- Big Thunder Mountain (Montagnes russes US) : 2 ou 3 fois,
- Indiana Jones (Petit grand huit !) : 5 ou 6 fois,
- Le Manoir hanté : 2 fois tout comme Star Tours (2 ou 3 fois),
- Les tasses folles du chapelier fou : 2 fois,
- It's a small world (Pub : sponsorisé par France Télécom) : 2 fois (Arrête de chanter Alain, c'est lassant !), le Visionarium & CapitainEo (1 fois)
- Pirates of Caribbean : 1 fois car la deuxième c'était fermé,
- Parade électrique : 1 (de nuit forcément),
- Parade diurne : 1 sur le thème du carnaval (Arrête de danser Alain)
- Spectacle dans le Lucky Nugget Saloon de French Cancan : 1 fois (Arrête de baver Alain / cf photo ci après !),
- Nuit dans un bungalow : 1 jusqu'à 10 heures du matin,
- Magasin visité dans le parc : 0 (Ouf, on a évité le merchandising),
- Personnages vus : Tic, Tac (Hein, Alain !), Mickey, et un Ewok.

Bref, nous avons réussi à tout faire en deux jours en même à en faire plus. Bilan : Alain veut le CD des musiques, tout le monde est en charpis et risque fort de mettre une bonne semaine à s'en remettre. Un grand week-end de détente...

Etaient présents à cette escapade parisienne : Marielle (et Stéphane), Nico P, Nico R, Alain, Xavier, Juju, Fred (et Sabine), David (et sa soeur), Olivier G et Olivier C.



Phrases du
Week-End

- « De toute façon, les muscles de sa mâchoire s'arrêteront après son coeur », Stéphane G. au sujet de Marielle lors du petit déjeuner après le monopole réalisée par la seule fille de la salle de bain...
- « J'ai fait un de ces rêves cette nuit (...) Sérieux, faut venir chez Mickey pour faire des rêves comme ça », Alain d'ailleurs son rêve s'est réalisé avec la serveuse du saloon...
- « C'est bizarre, quand j'appuie sur mes genoux, ça me fait mal », Nico R. après tous les Space Mountain, les Indy... mais il l'a bien cherché aussi seulement il n'y avait pas que les genoux : épaules, tête, oreille, cou, dos...
- « Ils font des jeux de piste avec les panneaux bleus », Nico R. au sujet des travaux en Ile-de-France qui nous ont perdu à Paris. Après, il a fallu chercher des panneaux bleus indiquant l'autoroute... eh, ben, il n'y en a pas beaucoup !

- Nuit de la Jeunesse
- Mickeython 1997
- Grèves du mois de Déc.
- Soirées ISIMA à thèmes
- Départ de C. L'HÔTE
- Arrivée de G. IMBERT

EASY MATIN

Présence de
préfabriqués
pour
accueillir
trois
promotions

« Le seul quotidien à tirage aléatoire dont la constante est de paraître le matin »

BEST OF Année 1996/97

Pensée de l'année:

« Nous vivons dans des univers parallèles, où chacun est la même entité décrite avec des paramètres différents »

Joël Pastre (filliot P.®)

1h31 après la numérotation à 10 chiffres

IN DU MOIS

- LKkKKO du terminal alpha de poste.isima.fr
- Les 3 bibs (employés Michelin) qui ont repris et coupé la parole à M. Person lors de la conf.
- Celui qui s'est proposé pour organiser un voyage de fin d'année d'une semaine en Juillet... On en profitera pour déguster la viande achetée pour le barbecue.
- Grèves pour les locaux.

OUT DU MOIS

- La « gratuité » du DEA à 497 F.
- Le règlement intérieur non encore distribué aux ZZ3.
- Les papiers qui circulent en cours concernant une proposition de voyage, et qui ne sont pas lus par les absents !

Viva Java

Benny nous informe que l'on pourra à l'avenir faire griller ses tartines grâce au NET.

Pour ceux qui désirent faire griller leur pizza au BDE grâce à ce système, nous rappelons que nous n'avons plus l'accès au NET. C'est sympa de nous faire envie de la sorte.

Rappel E<M 109 : Petite critique contre l'arrêt de l'accès au réseau Internet. Cet arrêt a été dû à des connexions abusives.

ZZ3: Une année encore prometteuse

!

On aime l'Auvergne et les bonnes nouvelles qui nous y attendent à chaque rentrée... L'an dernier : Allemand obligatoire... et cette année, non seulement nous n'avons pas eu de pot d'accueil de la part des ZZ2 pour nous présenter les ZZ1, mais les documents officiels, qui nous ont été distribués, n'étaient pas issus de la dernière version. Bref, nous ne connaissons toujours pas quel sera notre système d'évaluation exact (notes éliminatoires par exemple !)

De plus, comme il n'y a pas de gala cette année, et que la date de remise des diplômes n'est pas encore fixée, on ne saura qu'au dernier moment si nos tenues pourront être amorties une année de plus.

Dur, dur, d'être la première promotion de l'école !

Rappel E<M 109 : De retour de stage, cet E<M est le premier réalisé par une équipe de rédacteurs ZZ3. L'inquiétude d'inaugurer cette nouvelle année est compréhensible puisque l'on est encore dans le flou dès le début !

AU REVOIR, ET MERCİ CHRISTINE...

Jeudi 24 octobre, a eu lieu en salle D2, le pot de départ de Christine L'HÔTE, secrétaire de direction de l'ISIMA de 1994 à 1996. Lors de cette soirée offerte par le BDE, M. Quilliot lui a exprimé toute sa reconnaissance et lui a remis les cadeaux auxquels ont participé ZZ, profs et administratifs : une montre à quartz, un bouquet de fleurs, une boîte de kleenex® (qu'elle a inauguré 2 min. plus tard) et un séjour pour elle, Yannick son mari et Alexandre son fils à Disneyland Paris. Leur reportage sera réalisé probablement les 1er et 2 janvier depuis l'hôtel New-York.

Un grand merci à ceux qui ont collaboré financièrement.

Remarque : Philippe JULIEN (ZZ3) a réalisé des photos du pot de départ.

Rappel E<M 112 : Après avoir insisté pour rester jusqu'à la rentrée des ZZ3, Christine a quitté le secrétariat avec regret pour le laisser à Ginette IMBERT.

Au sujet du Règlement Intérieur (version 2.1)

- Page 8: Remplacez « walkman » par « baladeur », loi Toubon relative à l'usage des mots anglophones,
- Page 8: Kiséki a pour énigme : X1,Y1,X2,Y2,X3,Y3 ? (solution X2,Y2 p.5)
- Page 5: « salle 004 (...) à usage professionnel » alors que P. 3 : « Logiciels implantés à l'ISIMA ne peuvent en aucun cas être utilisés à des fins commerciales ou au bénéfice de sociétés extérieures »
- Page 1: « manipulation des matériels par un utilisateur inexpérimenté peut s'avérer dangereux » => Comment peut-on devenir expérimenté si l'on ne nous donne pas la possibilité d'apprendre (Déf. « Enseigner » Larousse 96)

Rappel E<M 112 : En 3 ans, nous avons connu plusieurs Règlement Intérieur... Aussi, les rédacteurs se sont permis de commenter un tout petit peu la dernière version.

MICHELIN...ou la 1ère approche PERSON

Vendredi dernier, les 2èmes et 3èmes années ont eu droit à une conférence du « Responsable des ressources humaines et relations grandes écoles » de la manufacture Michelin. Si nous avons appris que les pneus d'avions sont gonflés à l'azote car il y a « risque d'explosion par auto-inflammation de l'atmosphère de gonflage », les renseignements concernant la politique de stage ont été révélés parcimonieusement... Et ce car cet excellent chimiste, qui a fini aux ressources humaines, n'écoutait même pas la fin des questions avant de répondre. Marie a apprécié d'être ainsi coupée dans sa phrase.

Nous avons cependant appris de nombreuses choses sur notre nouvelle secrétaire de direction, qui étant dissipée, « a dû en tuer des instituteurs » et n'a pas eu peur de serrer M. Person, la première fois qu'elle l'a vu, « dans des effluves de caoutchouc ».

Rappel E<M 110 : Présentation, de la manufacture Michelin, quelque peu mouvementée.

PASCALINE
MONNET

Trésorière du BDE
G.O.D. du Week-End
Mascotte de l'E<M>

EASY MATIN



« Le seul quotidien à tirage aléatoire dont la constante est de paraître le matin »

BEST OF Pascaline

Pensées:

« Ces deux-là, quand ils arrêteront de faire leur cinéma, la Terre arrêtera de tourner. »
Réflexions concernant les rédacteurs.

L'exploit de Pascaline®

Pascaline a réussi, avec difficulté et un courage inégalable, à utiliser son interphone. C'est bien ma grande, continue comme ça tu progresses.

Courage Pascaline, Courage !

Rappel E<M 004 : Lors d'une réunion des G.O.D., Pascaline a compris comment il fallait utiliser son interphone pour ouvrir la porte.

L'Indispensable pour les appli. multitâches

Nos chercheurs docteurs ès P.® ont découvert un nouveau type de processeur fonctionnant à merveille avec l'application Windows95, il s'agit du dernier né de la famille 11/01/1975 (drôle de numéro de série, non !?) : le processeur Pascaline. Ce processeur spécialement adapté à la configuration Windows95 permet le multitâche surtout à l'approche de grands processus : soirée bières, EDHEC, ...

Il est en vente uniquement par téléphone au 73-40-50-25 (le répondeur sans bip!) ou auprès de la société : C.P.C. (non pas Amstrad 6128 mais Courage Pascaline, Courage).



Rappel E<M 014 : Invention du logo ISIMA INSIDE et suite des tests de compatibilité de Pascaline.

Réflexions par Pascaline®

- « Il n'y a pas de cyclotron à l'ISIMA »,
- « On devrait acheter un champon ».
(Courage Pascaline, Courage!)

Rappel E<M 002 : C'est le premier article d'une longue série sur la mascotte de l'E<M> : Pascaline MONNET alors trésorière du BDE et GOD du WEI 95.

Mais où est donc passée la rubrique de Pascaline®

Pour le moment, la rédaction de l'EasyMATIN a décidé d'arrêter de considérer P.® comme sa mascotte. En effet cette dernière est fatiguée par la préparation du WE, par la congélation des merguez,...

aussi si vous la croisez, n'oubliez pas de l'aider en lui soufflant (pas trop fort) ceci : « Courage Pascaline, courage »

Rappel E<M 007 : Pour ne pas constamment s'en prendre à Pascaline, la rédaction avait décidé de se calmer avant de reprendre de plus belle... Ce fut Babeth qui dut subir nos articles amicaux :-)

VIE SECRETE DE P.®



Enquête réalisée à la demande de Xavier. Désolé, mais tu vas passer Noël seul ! Bonne Chance, Pascaline. Bonne Chance, ou plutôt "Merrim ZZNbel" pour la tournée NDO. J'voudrais ma clo Williams, merci !

Rappel E<M 042 : A la demande de Xavier, nous avons réalisé cet article qui nous a valu à chacun une belle raclée ! Fin de la série.

MERCI à Pascaline,

Pour l'énorme sens de l'humour qu'elle a su nous montrer à l'égard de ces articles.

Réflexions par Pascaline®

Nous rappelons à notre trésorière que le 31 septembre n'existe pas et qu'il est inutile de le créer sur les fascicules de sponsoring.

Courage Pascaline, Courage !

Rappel E<M 003 : Dans la plaquette pour rechercher des partenaires au WEI, Pascaline a inventé le 31 septembre.

Wawawoum...!

Notre très chère mascotte P.® cherche à rentrer sur Lyon voire Saint-Etienne ce vendredi... Alors n'hésitez pas ! Elle ne mord pas ... (enfin presque pas !).

Rappel E<M 009 : Pascaline recherchait un moyen de transport pour retourner dans sa famille. Elle decida donc de faire passer une annonce... arrangée par la rédac !

Comptable compatible ?

Des tests de compatibilité de notre mascotte vont bientôt avoir lieu. Déjà, nous vous annonçons en avant-première sa compatibilité totale avec Windows95... A suivre peut-être si P.® ne nous a pas descendus !

PASCALINE
Designed for



Microsoft®
Windows®95

Rappel E<M 007 : Première utilisation d'un logo informatique en utilisant Pascaline comme produit informatique sachant utiliser Windows 95 (Word, Excel).

- recherche opérationnelle,
- programmation logique par contraintes

« Le seul quotidien à tirage aléatoire dont la constante est de paraître le matin »

BEST OF

Georges-Henri MOLL

- Les derniers arrivants sont encore plus en retard que les premiers.
- Qui n'est pas convaincu ? [Ndlr.: Personne ne lève la main]... Bon, tout le monde est convaincu ! ... Qui est convaincu ? [Ndlr.: Un étudiant lève la main !]
- J'entends des voix timides qui s'élèvent à une altitude assez basse.
- Quand vous me posez une question comme ça, il y a deux niveaux : l'aspect sémantique et l'aspect syntaxique, le pourquoi et le comment.
- Il suffit de regarder la démonstration dans le blanc des yeux pour s'apercevoir que c'est facile.
- Moi, je serais vous, je n'y verrais rien, ch'ui vieux et tout ...
- Faisons appel au secours à la première partie de ce cours.
- Si je regarde la matrice dans le blanc des yeux, elle ne me dit rien.
- Je vous présente le genou de cette démonstration.
- Tout ceci n'est qu'une conjonction de disjonctions, de négations et d'affirmations, et chaque disjonction donne lieu à des équations.
- Pas de logique, pas de trigonométrie. Pas de trigonométrie, pas d'aéronautique.
- Ce programme a une ligne ou deux, selon que je l'écris sur une ligne ou sur deux lignes.
- On sert la formule à Papa.
- Je déplie la formule.
- Si Gnagnagnagni et Gnagni, alors Plouf !
- On va essayer de couper le temps en morceaux. [Seber : Vas-y, prends tes ciseaux !]
- Je veux une moulinette.
- Grand-mère bicyclette locomotive, ça ne veut rien dire.
- Sinon, on mélange langage et méta-langage, et on fait du Zacharie.
- C'est plus clair en comprenant.
- Echec et choux [échoue].
- Quand on n'exprime pas la réalité, on n'a pas la réalité non plus.
- La certitude est une façon d'être certain.
- La liste vide est sans queue ni tête.
- Pour pouvoir récurser sur quelque chose, il faut avoir quelque chose qui se récuse.
- Avec ça, je peux couper des arbres et en construire. C'est un prédicat bûcheron en quelque sorte.
- Si ! je suis sûr de vouloir fonctionner dans un système IN-IN-OUT.
- Une liste LISP, c'est un sucre syntaxique.
- Il sera poubellisé rapidement.
- Vous n'avez jamais ressenti qu'il y a des théorèmes plus costauds que d'autres ?
- On trouve des matrices unimoléculaires chez son marchand de matrices habituel.
- Vous avez fait ça comme des ... euh bon, d'accord ...
- C'est pas à vous de le savoir, c'est aux équations de le savoir.
- Des processeurs Intel, il y en a partout autour de vous, il suffit de se retourner.
- Sur ma machine à moi, quand je veux lancer CHIP, je tape CHIP. [Ndlr: CHIP = Constraint Handling In Prolog]
- Un programme Prolog averti, en dehors du fait qu'il en vaut deux, ne va pas piocher dans les autres résolutions.
- Un bon programme Prolog est un programme sans 'assert', 'retract', 'concat', etc.
- Les partiels sont partiellement corrigés.
- Ça donne une formule bien formulée.
- Dans tout ce qu'on fait, ce qui est intéressant, c'est les limites.
- Une heuristique, c'est un algo qui essaie de faire quelque chose.
- C'est pas beau parce que c'est du LISP, ah, ah !

Rappel E<>M : G.H. Moll est un intervenant extérieur provenant de la Manufacture des Pneumatiques MICHELIN. Il avait un certain don qu'il utilisait constamment : alimenter la rubrique de la pensée du jour de l'E<>M. Ses pensées furent publiées pour la première fois sous le titre « Réflexions philosophiques » dans l'E<>M 008. Puis devant le succès de cet article, la rubrique prit le titre « G.H.Molleries philosophiques » à partir de l'E<>M 011. Aucun professeur n'a réussi l'exploit d'être aussi souvent cité dans le kazi-quotidien. Les pensées publiées ci-dessus sont les meilleurs de GH.

Merci à nos sponsors pour nous avoir aidé à organiser le Week-end.

les G.O.D.

EDITION SPECIALE

EASY MATIN

WEEK-END D'INTEGRATION

CREDIT AGRICOLE
MNEF
MICHELIN
Les BATELIERS
APPAREILLAGES
AUTOMATIQUES

« Le seul numéro spécial à tirage aléatoire dont la constante est de paraître quand il y a des choses spéciales »

LE WEEK-END OF THE YEAR

Pour les participants

Samedi, chaque équipe s'est retrouvée devant un GOD pour un briefing matinal. Après la 1ère énigme express, nous voilà partis pour Gergovie. La charade n'a pas posé de problème pour aller à la Vierge de Monton.

Mais alors l'étape 3 a pris du temps : trouver les mots, reconstituer la phrase et aller à Randol avec le numéro sur la voiture et une pâtisserie. Le labyrinthe pour trouver Aydat était amusant mais beaucoup moins que l'épreuve sportive qui a suivi. Le « ROY arthur » nous attendait à l'église d'Olloix mais il paraît que ce n'était pas le nom du gisant.

Il n'a pas été utile d'user du code pour trouver Saint-Nectaire où nous attendaient les fromages et le café brûlant. L'ascension au château de Murol a été plus lente que la descente... et la recherche de la cabine ardue. Par contre l'eau ferrugineuse de la vallée de Chaudefour fut inoubliable! Les questionnaires sur Le Mont-Dore et La Bourboule étaient peut-être de trop... Enfin la soirée s'est bien déroulée : on a pu contempler nos jardins japonais et nos chef-d'oeuvre. La bouffe était moyenne mais n'était on pas là pour boire ? et s'amuser... bien sûr !

Pour les organisateurs : G.O.D.

Le WE a commencé le 12 septembre. Après élaboration du parcours, il ne nous restait plus que les épreuves et les énigmes à déterminer. Suivirent un test et de nombreuses nuits composées de 2h de sommeil (spécialement la dernière semaine).

Le jour J, après un réveil tardif, nous avons réussi à arriver avant les premiers participants et à installer le minimum vital pour les départs. Pendant que les uns faisaient les briefings, d'autres se rendaient sur les étapes. Après une panique générale due aux écarts entre les équipes (certaines passant 2h après le planning établi pendant que d'autres risquaient d'arriver à des étapes sans que l'on soit présent !), notre GOD préférée M. s'est vu coincée devant un téléphone à attendre un coup de fil qui n'arrivait pas (Merci R. & P.).

Rejointe par P[®], X., JP.; M. a pu se décrocher du « décrochez » et faire le punch. Enfin, O. est arrivé, sans se presser, avec F.2 (mais non, pas Poincaré le président !) pour aider au dépouillement de la course aux trésors et des énigmes. Le repas en quarantaine fut diététique surtout pour M. qui n'a rien touché.

La soirée n'a pas été visible par tous les GOD trop occupés au début à établir les résultats avant de « se lâcher » à la fin.

La matinée s'est déroulée dans le brouillard pour tout le monde malgré une consommation massive d'Effergal.

Après le nettoyage, il a fallu se dépêcher de rentrer sur Aubière pour préparer le barbecue, la remise des lots ainsi que la soirée de parrainage.

Pour finir, vu la réussite (météo, orga...), on peut dire : GOD saved the G.O.D. !

Rappel E<M : Le premier week-end d'intégration de l'ISIMA a été organisé par les Gentils Organisateurs Divins et comportait : un rallye découverte de Aubière à Murat-le-Quaire. Ce week-end a eu lieu une semaine après la rentrée des premières années et a permis de lier des contacts entre promotions. Les organisateurs étaient : Pascaline MONNET (et Xavier, son ami custard), Marie-Pierre GUILLOT, Jean-Philippe METZ, Olivier CHASTANG, Nicolas PRUD'HOMME, Olivier GEORGIN, François BERNARD, Raphaël MARTIN, Denis FRAPPA. Tous les grand moments de ce week-end ont été conservé sur bande vidéo. La cassette est disponible auprès du Bureau des Elèves de l'ISIMA.

Mea Culpa

D'après les sondages, les questionnaires de fin de parcours et les sketches sont à éviter. OK, on ne le refera plus. Et encore une fois : Pardon, pardon à tous !

Rappel E<M : L'épreuve des sketches n'a pas eu un très bon accueil de la part des participants. Elle consistait à présenter un sketch sur un thème donnée.



VIDEO

Le montage vidéo du week-end devrait être disponible courant Novembre.

Rappel E<M : La cassette a été réalisée par Olivier CHASTANG grâce au matériel de l'IUT des Cézeaux.

IN

- Ceux qui trichent en avouant,
- L'entretien du barbecue par Fred,
- Les G.O.D.,
- Les préservatifs que l'on a oublié de vous donner
- Tout le reste sauf :

OUT

- Les absents et les couche-tôt,
- Ceux qui trichent sans le dire,
- Ceux qui ont voulu jouer les merguez volantes,
- Ceux qui ont mis du scotch marron sur la cabine 4002

Phrases du jour

- « J'ai passé la meilleure semaine de ma vie, c'était cool, super bien organisé », Laurent,
- « Le week-end comme toute la semaine dernière étaient trop bons... Bravo l'orga et bonne nuit (et bonne récup'), Sébastien.

Rappel E<M : Quelques réflexions issues des sondages de fin du WE196

SAMEDI
3 OCTOBRE
à
03h00

EDITION
SPECIALE

EASY MATIN

ASCENSION DU PUY-DE-DÔME

Babeth
Bruno
Eric
J.Philippe
Laurent
Léna
Marie

Mickaël
Olivier
Pascal
Régis
Lilian
Séb
Wilfrid

« Le seul numéro spécial à tirage aléatoire dont la constante est de paraître quand il y a des choses spéciales »



ILS SONT FOUS CES ZZ ...

Après récupération de ZZ1 en divers lieux de perdition (Studios 226,128 / 29 bvd C.Bernard / Bar la Perdrix), nous partimes au Billard-Pool du viaduc. Après quelques minables prestations, M. a proposé à 1h30 : « Tiens, si on allait admirer les étoiles au bord du lac Servièrè » (NdO. pour E., L. et M. : Servièrè ne s'écrit pas avec un C !). Vu la motivation des troupes, elle s'est alors écrié : « Bon, ben, on n'a qu'à assister au lever du soleil au sommet du Puy-De-Dôme ! ». Et nous voilà tous partis (sauf P.[®]) au pied de notre géant des dômes. En chemin, nous avons embarqué Régis réveillé sur le coup de 2h30 par 13 fêlés voulant faire de la rando : On a choisi Régis parce qu'il habitait Royat qui était sur notre trajet, dommage pour lui !

Les voitures garées au niveau du péage, nous avons commencé l'ascension par la route où L. a confondu des vaches (les trucs qui font « Meuhhh ») avec des rochers (les trucs qui ne font rien) : courage L., courage ! Puis nous avons coupé par le chemin des muletiers plus direct mais plus hard aussi. Vers 4h15, W., E. et O. arrivèrent les premiers au sommet suivi quelques instants plus tard par les 11 retardataires : l'ascension aura duré moins d'une heure !

Après une séance photo (dans le noir, c'est pas évident de cadrer), certains se sont vautrés sur les bancs pendant que d'autres cherchaient un endroit moins venté et surtout moins... glacial ! Pour s'occuper jusqu'à l'aube et ainsi éviter de dormir, nous avons entonné des chansons de notre enfance (Goldorack, Candy, Chapichapo, Casimir, Santiago, Vent frais etc...).

A 7h, après de longues minutes d'attente (glaciales !! brrr!), nous avons admiré un des plus magnifiques lever et dégradé de notre vie : le soleil derrière les monts du Forez et la plaine de la Limagne. Événement oblige, le champagne fut sabré (sans le sabre) et dégusté par tous avant de prendre le petit déjeuner chez Régis (très copieux d'ailleurs).

En bref : un grand moment et des souvenirs inoubliables pour les randonneurs de cette petite escapade nocturne dans le paysage « lunaire » des dômes.



- IN**
- La couverture, le pull et l'écharpe d'Eric
 - Le pain d'épice et le champagne,
 - Le réveil matinal de Pascaline[®] pour lui apprendre que le soleil s'était levé,
 - Les chansons des ZZ2,
 - La bouteille d'eau.

- OUT**
- Pascaline[®] qui nous a lâchement abandonnée après le billard,
 - Le CocaCola gelé (vu la température).



Chanson en canon
Vent frais, vent du matin,
Vent qui souffle au sommet des grands pins,
Joie du vent qui souffle, allons dans le grand
(et on recommence)



inc
« Le
« Il
démon
par es
yeux
facile.
• Appa
• Banc
• Fran
• Les 2
• Les 2
• L'adi
• Les
l'Auv
• Les e
jours
un re
• Désol
nous
Te
Cette
étudiants
28ème C
lors des
ATTEN
EasyM

Plus de
250
industriels

EDITION
SPECIALE

EASY MATIN
PRESENTATION INTERNET

Kesako
INTERNET

?

« Le seul numéro spécial à tirage aléatoire dont la constante est de paraître quand il y a des choses spéciales »

MERCREDI

31

JANVIER

Sainte Marcelle

Pensée du jour :

« Il suffit de regarder la démonstration [NdlR.: Internet par exemple] dans le blanc des yeux pour s'apercevoir que c'est facile. »

G.H. MOLL
Intervenant extérieur

Bienvenue dans le CyberMonde

Tout a commencé lors d'une chaude après-midi du mois d'Août, lorsque le papa du président actuel de IMAGE, Frédéric MAILLE, s'est aperçu qu'il entendait constamment parler d'Internet sans savoir ce dont il en retournait. Devant ce désarroi, Frédéric imagina une manifestation durant laquelle les acteurs économiques de la région pourraient s'informer sur ce réseau mondial tout en ayant des relations avec son association IMAGE.

Ce n'est que courant novembre que le projet resurgit lors d'une réunion. Cependant, l'ADMIRA avait également le désir de réaliser une telle opération. Les deux assoc', découvrant le projet commun, elles décidèrent de s'allier [NdlR.: Elles partent en guerre contre quoi ?]. Sous l'impulsion d'IMAGE, les autres associations de l'ISIMA (AEIISIMA, AP2EI, APKI et TerIsiMât) ont décidé de participer à l'aventure.

C'est ainsi qu'aujourd'hui les étudiants de l'ISIMA se sont tous mobilisés pour vous offrir le meilleur accueil et encadrement : 27 ZZdémonstrateurs [NdlR.: Un ZZ est un étudiant de l'ISIMA, c'est ZZtop!], 20 ZZhôte(sse)s, et 10 ZZorganisateur(s).

Nous espérons que cette après-midi parmi nous vous permettra de mieux appréhender ce qu'est INTERNET et nous vous prions de nous excuser pour les petites imperfections ponctuelles. Il faut dire que les étudiants se sont occupés de la "presque" totalité de l'organisation de cette manifestation avec leurs propres moyens.

D'avance merci, et bonne découverte !

IN

- Appareillage Automatique,
- Banque Populaire,
- France Télécom,
- Les ZZdémonstrateurs,
- Les ZZorganisateur(s),
- L'administration de l'ISIMA,
- Les groupes aux couleurs de l'Auvergne (rouge-vert-jaune).

Nearly OUT

- Les entreprises qui arrivent avec deux jours d'avance et celles qui souhaitent un report.

Really OUT

- Désolé, nous avons cherché, mais nous n'avons rien trouvé...

TerIsiMât

Cette association regroupe des étudiants afin de participer à la 28ème Course Croisière de l'EDHEC lors des trophées TERRE et MER

ATTENTION : Cherche sponsors !

A.E.I. ISIMA

L'Association des Elèves-Ingénieurs de l'ISIMA créée en 1994, a pour buts de :

- maintenir et développer entre les étudiants des liens de solidarité et d'amitié,
- établir une communication entre les étudiants et l'administration,
- offrir des prestations et des services en relation avec ses partenaires,
- contribuer au développement des activités externes des étudiants,
- organiser un week-end d'intégration en début d'année pour accueillir les ZZ1.

IMAGE

Cette association vise à devenir membre de la confédération des Junior Entreprises.

Son but affirmé est de permettre à ses membres de gagner quelques sous-sous tout en réalisant des projets industriels dans les domaines du cursus de l'ISIMA.

A.P.2E.I.

En collaboration avec l'ADERI, cette association offre aux entreprises des prestations de services informatiques.

Son but est de récolter des sous-sous [NdlR.: Encore !] afin d'acheter du matériel informatique à l'usage de ses membres.

A.P.K.I.

L'Association des Pilotes de Kart de l'ISIMA a pour but de faire découvrir les sports mécaniques et spécialement le kart aux étudiants ainsi que de participer à des compétitions annuelles.

ATTENTION : Cherche sponsors !

EasyMATIN : KaziKotidien (50 numéros depuis sept.) vous réserve des espaces publicitaires.

REPORTAGES

"LA MONTAGNE"

LA
/SI/
U
!
Pre
résu

jou
L
laqu
les
éco
env
fort
L'e
rev
nor
Ins
Mc
Re
cor
au
pré
l'A
l'I
col
l'é
Eta
inc
ma
s'e
d'

ISIMA

Une nouvelle école d'ingénieur est née

! Première promotion oblige, les étudiants de l'ISIMA ont reçu la visite des officiels. Ils savent que leur école résulte d'une volonté politique forte, d'un soutien industriel non moins fort, et d'un environnement scientifique qui



joue le jeu.

Lorsque la France a constaté son déficit en ingénieurs de production (1), une certaine prolifération s'est amorcée, à laquelle le ministère a mis terme, car toutes les villes prétendant à la création d'une école d'ingénieurs ne disposent pas d'un environnement scientifique et universitaire fort.

L'ensemble universitaire clermontois, en revanche, satisfait à cette condition sine qua non et assiste à la création de l'ISIMA, Institut Supérieur d'Informatique, de Modélisation et de leurs Applications(2).

Recrutée parmi les admis aux concours communs polytechniques M, P et TA, voire au concours complémentaire sur titre, la première promotion a reçu lundi la visite de l'Association de soutien à la création de l'ISIMA, autrement dit des quatre collectivités qui ont oeuvré à la création de l'école, longtemps annoncée comme l'IEI(3). Etaient également conviés les partenaires industriels de l'ISIMA, notamment la manufacture Michelin qui, après l'IFMA, s'est investie dans cette nouvelle école d'ingénieurs.

« Fertilisation réciproque »

A son tour, l'ISIMA bénéficiera de l'existant : laboratoires universitaires de recherche, écoles d'ingénieurs (au premier rang desquelles le CUST qui a permis le bouturage) et partenaires (CNET, Dassault, EDF, Michelin etc...), mais aussi leurs réseaux.

Aussi Claude Liebermann, président de l'Association de soutien à la création de l'ISIMA, appelait-il les élèves-ingénieurs à « travailler en synergie avec les autres écoles » sans pour autant renoncer à leur « originalité ». Après tout, la création de l'institut ne doit-elle pas tout à une « unité d'action » ? Formalisée par le contrat de plan Etat-Région, elle contribuera aussi à la construction de l'école : 60.000.000 F (Région : 50%, Département : 25%, Ville : 25%).

En effet, la ville de Clermont-Fd (représentée ce jour-là par Serge Godard), le Conseil général (représenté par Michel Cartaud, député), le Conseil régional (représenté par René Chiroux) et l'Etat (représenté par le recteur Alain Morvan) n'ont pas cessé d'appuyer « conjointement le projet » qui remonte à 1992.

Confié à Alain Quilliot qui enseignait au CUST, le projet aura été mené à bien en deux ans à peine, performance possible « dans une région où l'enseignement est solidaire », où les industriels montrent « leur foi en Clermont-Ferrand ».

Terrain, budget, postes, commission du titre d'ingénieur etc, « L'Etat lui-même a joué sa part », soulignait Alain Morvan. se félicitant d'une « coopération exemplaire », il attend une « fertilisation réciproque ». Voilà pourquoi il donnait aux élèves-ingénieurs une ultime recommandation : « Ne pas oublier que rien de ce qui se fait ne peut se faire sans le concours de l'Université ».

Dans un prochain Journal des facs, plus de détails sur la vocation, le recrutement et le cursus.

(1) La France forme bien des ingénieurs, mais les très grandes écoles conduisent aussi à la direction des grands groupes industriels et à la... politique.

(2) Il partage avec une partie de CASIMIR l'ancien bureau des recherches géologiques et minières.

...et a un petit frère : l'ISIMA

L'ISIMA vient de naître après deux ans de gestation. Né d'une volonté politique forte et d'un besoin industriel affirmé, cet institut complète la gamme des écoles d'ingénieurs clermontoises (chimie, CUST, ENITA, IFMA).

La branche électronique/informatique représente 12% du PNB mondial et près de 40% des investissements européens en recherche-développement. La croissance de ce secteur devrait se poursuivre. C'est dans cette perspective que se place l'ISIMA, la dernière née des écoles d'ingénieurs du plateau universitaire clermontois.

L'Institut supérieur d'informatique, de modélisation et de leurs applications ne serait pas né sans le CUST dont la filière Génie Informatique fut la matrice. Comme le CUST, il a adopté la formule du tronc commun en première année, destiné à favoriser l'homogénéisation du recrutement mixte (qui se stabilisera à 75% sur concours communs polytechniques M, P et TA ; 25% sur titre : DEUG, DUT, BTS).

Naturellement, le stage long en entreprise (six mois insérés entre la 2e et 3e année) permettra aux élèves-ingénieurs de travailler en situation réelle. L'implication de prestigieux partenaires dans le démarrage de l'ISIMA confirme l'intérêt des entreprises pour cette école qui a pour objectif de se hisser au rang européen : IBM a mis un de ses cadres à la disposition de l'ISIMA ! Des groupes comme Digital, Valéo, Dassault, MSD, CSEE, Alstom, Snecma etc. lui apportent leur soutien, sans oublier d'autres partenaires tels que Michelin, EDF, Aérospatiale, CNET, etc. Joli carnet d'adresses!

L'ISIMA ne saurait non plus se passer de l'université et la part déterminante qu'elle prend dans la recherche. C'est pourquoi les plus motivés pourront s'appuyer sur les laboratoires université Blaise-Pascal/CNRS et effectuer une quatrième année en vue d'enrichir leur diplôme d'ingénieur

en informatique et modélisation d'un diplôme de spécialisation par la recherche.

Pour tendre à une meilleure adaptabilité des futurs ingénieurs, l'Institut pratiquera parallèlement le décloisonnement scientifique, la focalisation sur les méthodologies de modélisation, et les applications de l'informatique : mécanique, physique des solides, matériaux, automatique, thermique, fluide, etc.

En guise de spécialités (disons d'option longue pour ne pas cantonner les élèves-ingénieurs dans un rôle trop étroit), quatre orientations : architecture matérielle et conception de circuits spécialisés ; systèmes informatiques et ingénierie du logiciel ; systèmes d'information, de production et d'aide à la décision ; développement et modélisation scientifique.

Dans ces conditions, les carrières devraient se dérouler en informatique des organisations (banques, assurances, services publics...) ; en modélisation des systèmes de production ; en calcul et modélisation (aéronautique, transports, télécommunications, automobile...) en construction et ingénierie informatique ; en recherche-développement (CNET, CNES, CEA, INRA...).

Ainsi l'ISIMA se situe-t-il dans un domaine moins clos que le strict génie informatique qui devient, pour ainsi dire, une dominante relative. Cela permet un meilleur basculement des concepteurs vers les utilisateurs.

L'école se donne quatre à cinq ans pour acquérir une place enviable aux côtés de ses homologues de Grenoble, Toulouse, Bordeaux ou Compiègne. D'ici là, elle aura pris place dans un bâtiment qui lui sera propre (1).

Il lui faudra également consolider son réseau : renforcer les liens avec l'Université sans laquelle il

n'est pas de recherche qui vaille, avec les autres écoles d'ingénieurs à Clermont bien sûr, mais aussi en France et à l'étranger.

De là, un regret : le projet d'INP (Institut National Polytechnique) que le ministère de la Recherche et de l'Enseignement Supérieur voulait à Clermont a avorté. Il en existe à Toulouse et à Grenoble, par exemple, et cette structure fera défaut à l'ISIMA : elle aurait accéléré son essor, ne serait-ce que pour dialoguer d'égal à égal avec Turin, Barcelone et consorts. Disons que les portes se seraient ouvertes plus vite.

Pour l'heure, pas question de « bluffer ». L'ISIMA ne cultivera pas un superbe isolement face à l'Université, n'engendrera « pas une caste ». Il fera en sorte que l'industrie y trouve son compte et que les collectivités le confirment comme un élément d'aménagement du territoire. A défaut d'INP (sniff!), la constitution d'un GIP regroupant les bonnes volontés parmi les universitaires, les écoles d'ingénieurs, les collectivités et les entreprises devrait rendre les rapports moins complexes, donc plus efficaces.

(1) Le financement de la construction à hauteur de 60.000.000 F (région, 50% ; ville et département, 25% chacun) est prévu au contrat de plan. Pour l'heure, l'ISIMA « squatte » une partie de l'ancien Bureau de recherches géologiques minières aux Cézeaux.

L'Etat a créé six postes d'enseignement (dont un de professeur invité), et un de IATOS (le second étant fourni par Michelin). Il accompagnera la montée en puissance de l'école. En attendant, l'ISIMA bénéficie aussi de vacataires venus du CUST et de l'UBP. Tout le monde ou presque y met du sien.



La toute première promotion qui a déjà constitué l'association des élèves de l'ISIMA :

président,
François Bernard ;

vice-présidents,
Boris Balacheff et
David Calcagno ;

trésorier,
Jean-philippe Metz

trésorier adjoint
Nicolas
Prudhomme ;

secrétaire,
Laurent massardier,

secrétaire adjoint
Olivier Chastang ;

membres,
Frédéric Metrich,
Frédéric Maille et
Sébastien Bertrand.

G
étudi

K
és
sujet, l
Supérie
Modéli
décidé
durant
la régi
réseau

L'ADM
dévelop
de la r
objectif
d'étudia
APKI,
commu
universi
concrét
toutes le

Des infos nettes sur Internet

Qui peut être mieux placé que des étudiants en informatique pour parler d'Internet ? La démonstration en a été apportée, hier, par les étudiants de l'ISIMA des Cézeaux à l'intention des 250 acteurs économiques locaux.



Grâce à 32 micro-ordinateurs interconnectés dans une salle du campus des Cézeaux, les étudiants de l'ISIMA ont effectué une impressionnante démonstration de navigation sur Internet

Késako Internet ? Conscients des interrogations de beaucoup sur le sujet, les étudiants de l'ISIMA (Institut Supérieur d'Informatique, de Modélisation et de leurs Applications) ont décidé d'organiser « une manifestation durant laquelle les acteurs économiques de la région pourraient s'informer sur ce réseau mondial ».

L'ADMIRA (Association pour le développement des moyens informatiques de la région Auvergne) ayant le même objectif, les différentes associations d'étudiants de l'ISIMA (AEI, IMAGE, APKI, AP2EI) décidèrent de faire projet commun avec elle. Hier, dans les locaux universitaires des Cézeaux, la concrétisation de ce projet a dépassé toutes les espérances.

Environ 250 acteurs économiques de l'économie locale avaient répondu à l'invitation, obligeant les organisateurs à doubler la conférence de présentation qui précédait les démonstrations sur micro-ordinateurs.

Après quelques mots d'accueil de Daniel Jacquet, président de l'ADMIRA et de l'ADERI (Association pour le développement de l'enseignement et de la recherche en informatique), Alain Quilliot, président de l'ISIMA, exposa les buts et les fonctionnements de l'école d'ingénieurs dont il a la charge.

Réseau mondial

Il revint ensuite à Pierre-Louis Reichstadt, responsable informatique du laboratoire de physique corpusculaire, d'expliquer la structure d'Internet, « réseau mondial

interconnectant des réseaux continentaux comme Ebone en Europe, qui lui-même relie des réseaux nationaux comme Phynet, Francenet, Renater en France : Renater est lui-même constitué d'un ensemble de plaques régionales, comme le réseau auvergnat Cratère, qui rassemble actuellement les réseaux des universités, de l'INRA, du CEMAGREF, de l'ENITA et des écoles d'ingénieurs, dont l'ISIMA ».

Puis, après un exposé de M. Lugane (Michelin) sur « la sécurité dans l'entreprise », et un autre exposé, suivi d'une démonstration vidéo, de M. Hill (ISIMA), les étudiants effectuèrent une démonstration très conviviale de navigation sur Internet, grâce à l'interconnexion de 32 micro-ordinateurs.

ELEVES INGENIEURS**La manif le matin, un accord en soirée**

Ils ont collecté des caisses de carton auprès des grands magasins de La Pardieu puis, ni une ni deux, ont monté les murs d'une vague salle de classe au milieu de la Place de Jaude. Notre nouvelle « école », l'ont-ils baptisé. Cette construction symbolique a constitué, hier à Clermont, l'acte le plus spectaculaire des manifestations organisées depuis une semaine par les étudiants du CUST et de l'ISIMA, pour protester contre le report des travaux d'extension des deux établissements, ils ont été entendus : hier soir, à l'issue d'une réunion à l'hôtel du département, les représentants des Conseils général et régional, de Clermont et de la COMAC ont décidé d'enclencher les travaux.



La manif a réuni plus de 400 étudiants des Cézeaux à la place de Jaude.

« Cinq salles pour 600 étudiants, cherchez l'erreur », « CUST-ISIMA, où sont nos bâtiments ? », « On veut des locaux », « Tenez vos promesses ». Les banderoles étaient suffisamment explicites pour l'objet de la manif, hier matin, autour de la place de Jaude. En provenance du campus des Cézeaux, les étudiants de l'ISIMA (Institut Supérieur d'Informatique, de Modélisation et de leurs Applications) et le CUST (Centre Universitaire des Sciences et Techniques) sont parvenus en bon ordre jusqu'au centre-ville, après avoir fait étape par le rectorat où une délégation avait été reçue par le recteur.

D'après leurs porte-parole, Rodolphe Texier (CUST) et Lilian Chacon (ISIMA), Guy Isaac leur aurait assurés, et de sa compréhension, et de son rôle de médiateur auprès des collectivités territoriales : « Il nous a dit qu'il était

avec nous » ont résumé les deux porte-parole.

« DECUS ET CHOQUES »

Un soutien avant tout moral dans la mesure où le rectorat n'a évidemment pas de « pouvoir exécutif » en la matière... Il faut rappeler que le mouvement revendicatif des élèves ingénieurs résulte du retard pris par les travaux de restructuration intéressant communément le CUST, et l'ISIMA en mal de locaux (voir nos éditions du 11 et 12 décembre).

Un retard dû au désaccord des trois collectivités bâilleuses de fond (région, département et COMAC) sur la part dévolue à chacune dans le montage financier.

Pour les étudiants qui se disent « déçus et choqués », ces éterniements ont pour cause profonde « un conflit politique » entre la région de Valéry Giscard

D'Estaing et la COMAC (ou communauté des COMMunes de l'Agglomération Clermontoise) présidée par Roger Quilliot. « Nous refusons de continuer à être le jouet de querelles politico-personnelles des dirigeants auvergnats », se sont-ils insurgés dans un tract distribué aux passants.

PUIS RASSURES ?

La nouvelle distribution financière finalement retenue - 50% pour la région, 25% pour le département et 25% pour la COMAC - débloquera-t-elle la situation ? Afin de « faire le point sur la question », une réunion entre Georges Chometon, président du Conseil général; Roger Quilliot, président de la COMAC et maire de Clermont; René Chiroux, vice-président du Conseil régional; Claude Wolff, vice-président du Conseil général et de la COMAC; et Claude Liebermann, vice-président des Conseil général et

régional; s'est tenu, hier en fin d'après-midi, à l'hôtel du département.

Du communiqué conjoint, il ressort que les travaux d'extension et de la restructuration du CUST, de l'ISIMA comme de l'IFMA sont confirmés jusqu'à l'échéance finale de l'an 2000. « J'espère que les étudiants seront rassurés, a commenté Claude Liebermann, c'est l'accord le plus équilibré qui soit pour que personne ne perde la face ».

DES « ECOLES MODERNES D'ICI L'AN 2000 »

Au terme d'une réunion, hier soir, à l'hôtel du département, les responsables et représentants de Clermont, de la COMAC, du département et de la région ont pris plusieurs dispositions - pour la réalisation au cours des prochaines années des écoles d'ingénieurs clermontoises-

Ces dispositions - qui seront soumises à l'approbation, au cours de ce mois, des différentes assemblées territoriales - ont été conjointement signées. En voici le détail :

1) Les opérations inscrites à titre du plan « Université 2000 » - achèvement de l'IFMA (50 millions de francs) et du CUST (48,2 millions de francs, coût actualisé) - et à titre du « Contrat » de plan - ISIMA (63,5 millions de francs) - sont confirmées pour leurs montants et pour les maîtrises d'ouvrage : la région

pour l'IFMA et l'ISIMA, le département pour le CUST.

2) Les participations financières forfaitaires des collectivités n'assurant pas la maîtrise d'ouvrage de ces opérations sont confirmées : pour l'IFMA, 20 millions de francs du département, et 20 millions de francs de la ville de Clermont ; pour le CUST, 13 millions de francs de la région et 13 millions de Clermont; pour l'ISIMA, 15 millions de francs du département et 15 millions de francs de la COMAC.

3) Le président de la COMAC soumettra au conseil communautaire, le 23 décembre, les conditions portant sur la maîtrise d'ouvrage et le financement du pôle commun CUST-ISIMA, opération nouvelle de 34,8 millions de francs mise au point avec l'accord des deux autres collectivités.

4) Les procédures administratives et techniques, en premier lieu les concours d'architectes et d'engineering seront lancés début 97, de façon que les chantiers commencent dans les meilleurs délais. Ainsi, l'ensemble des écoles doit être achevé au cours des trois prochaines années, de façon qu'à l'an 2000, les écoles d'ingénieurs de Clermont-Ferrand puissent être installées dans des locaux modernes.

Cela représente un effort financier important de la région, du département, de la COMAC et de Clermont. Au total,

pour ces opérations, comme pour d'autres interventions en faveur de la recherche et des universités, la somme engagée de 218,5 millions de francs est justifiée afin d'assurer le rayonnement de l'agglomération clermontoise, du Puy-de-Dôme et de l'Auvergne.

Institut «digne du roi soleil»?

Contre ceux qui accusent l'IFMA d'être une école de luxe (voir notre édition du 12 décembre), son directeur, Claude Bonthoux a tenu à réagir dans un plaidoyer pro domo: « Contrairement aux essartions fréquemment entendues, cette réalisation de grande qualité a été bâtie pour un coût très raisonnable », fait-il d'abord observer. Un prix établi à 84,5 millions de francs, ce qui correspondrait « à un prix de 7412 F le mètre carré », indique Claude Bonthoux.

Pour le directeur de l'Institut Français de Mécanique Avancée, il ne saurait y avoir de crédibilité sans une image de marque : « Dans notre civilisation actuelle, pouvons-nous nous permettre de ne pas avoir d'image et de ne pas signer, dans l'architecture, nos grands projets ? Le pari de l'IFMA, c'est d'abord le sérieux et la profondeur d'une formation, fortement mise en valeur ensuite par une image très forte. Peut-on lui en faire grief ? ».

PLAQUETTE

INSTITUT SUPERIEUR
D'INFORMATIQUE
DE MODELISATION ET
DE LEURS AP

INSTITUT SUPERIEUR
D'INFORMATIQUE
DE MODELISATION ET
DE LEURS AP

INSTITUT SUPERIEUR
D'INFORMATIQUE
DE MODELISATION ET
DE LEURS APPLICATIONS

ISI

SPECIALITES
- CIRCUITS ET AUTOMATISMES
- SYSTEMES ET GENIE LOGICIEL
- AIDE A LA DECISION
ET SYSTEMES D'INFORMATION
- CALCUL ET MODELISATION
(MATHEMATIQUES APPLIQUEES)

ISI



SPECIALITES

- CIRCUITS ET AUTOMATISMES
- SYSTEMES ET GENIE LOGICIEL
- INFORMATIQUE DES SYSTEMES D'INFORMATION,
D'AIDE A LA DECISION ET DE PRODUCTION
- CALCUL ET MODELISATION SCIENTIFIQUES
(MATHEMATIQUES APPLIQUEES)

ISIMA

L'ISIMA, qu'est-ce que c'est ?

L'ISIMA est une Grande École d'Ingénieurs, publique, dépendant du Ministère de l'Enseignement Supérieur et de la Recherche, récemment habilitée, axée sur les métiers de l'informatique et de ses applications. La qualité des formations qu'elle propose, ainsi que leur adéquation aux attentes du marché, s'appuie sur l'expérience de ses enseignants en matière de formation d'ingénieurs, expérience concrétisée par les contrats de recherche menés avec de nombreux partenaires du monde industriel : Michelin, Aérospatiale, CNET, EDF, etc.

La création de l'ISIMA résulte d'une volonté conjointe et très affirmée des Collectivités Territoriales, du secteur économique régional et de l'État. L'ISIMA s'insère dans un contexte universitaire riche, avec 35000 étudiants et 6000 chercheurs répartis au sein de l'Université Blaise Pascal, de l'Université d'Auvergne et de quatre autres écoles d'ingénieurs : CUST, ENITA, ENSCCF et IFMA.

Le projet pédagogique de l'ISIMA se caractérise par :

- une approche très généraliste (pluridisciplinarité, ouverture aux sciences sociales) au cours de la première année de tronc commun ;
- un spectre de spécialisation large proposé au cours des 2ème et 3ème années, l'étudiant pouvant alors choisir une des quatre orientations suivantes :
 - l'articulation électronique / informatique,
 - le génie logiciel, les grands systèmes et les réseaux,
 - l'aide à la décision et la gestion de systèmes organisationnels ou productifs,
 - les mathématiques appliquées et la modélisation ;
- une ouverture sur la recherche en 3ème année (couplage possible DEA / année d'ingénieur) et au cours d'une 4ème année optionnelle.

De ce fait, l'ISIMA s'est donné pour objectif de se situer au niveau des meilleures formations d'ingénieurs en France et en Europe.

Objectifs et diplômes

Au travers d'une approche globale et unificatrice des différents métiers impliquant prioritairement l'informatique, le cursus offert vise à former des ingénieurs aisément adaptables aux fluctuations du marché de l'emploi, aptes au travail en équipe et à la communication pluridisciplinaire.

Les diplômes

L'ISIMA prépare à deux diplômes habilités par la Commission des Titres d'Ingénieur :

- un Diplôme d'Ingénieur en Informatique et Modélisation, décerné au terme de trois années d'études, et structuré au choix de l'étudiant autour d'une des quatre filières suivantes :
 - Architecture matérielles et conception de circuits,
 - Systèmes informatiques et ingénierie du logiciel,
 - Informatique des systèmes d'information, d'aide à la décision et de production,
 - Calcul et modélisation scientifiques.

- un Diplôme de Spécialisation par la Recherche, délivré à des titulaires d'un diplôme d'Ingénieur ou d'un DEA.

La pédagogie

L'ISIMA propose une pédagogie structurée en deux pôles :

- une formation générale : langues, connaissance des entreprises et des systèmes économiques ;
- une formation technique et scientifique, où l'accent est mis sur :
 - la conception et l'utilisation des outils informatiques : circuits, génie logiciel, systèmes, réseaux, etc.
 - les outils et méthodes pour la modélisation : calcul scientifique et mathématiques appliquées, systèmes d'information et bases de données, aide à la décision et recherche opérationnelle, simulation, automatismes spécialisés et robotique.
 - les applications : analyse et simulation des systèmes physiques et économiques, productique, logistique et transport, gestion des systèmes organisationnels et productifs, conception et contrôle des systèmes automatisés, automatisation et pilotage des procédés de fabrication.

Les Filières

Architecture Matérielles et Conception de Circuits

La formation, aux frontières de l'électronique et de l'informatique, porte ici sur la conception et le contrôle d'automatismes industriels, de cartes et circuits électroniques dédiés (acquisition de signaux, télécommunications, sécurité ...). Les secteurs d'activités visés sont ceux de l'aéronautique et de l'automobile, des PME électroniques, des industries de télécommunications, de l'instrumentation électronique et du multimédia.

Systèmes Informatiques et Ingénierie du Logiciel

Ici sont étudiés les environnements logiciels complexes (langages, interfaces graphiques, contrôleurs temps réel, etc.), les grands réseaux (autoroutes de l'information), l'informatique du multimédia et de l'image de synthèse. Les emplois concernés se situent dans les SSII, les départements informatiques des entreprises, les industries des télécommunications et du multimédia.

Informatique des Systèmes d'Information, d'Aide à la Décision et de Production

C'est l'utilisation de l'informatique pour la gestion, la planification, l'organisation et le contrôle de systèmes de production (ateliers, stocks, analyses de marchés, etc.), la logistique et le transport qui sont au coeur de cette spécialité. Les emplois visés concernent les utilisateurs de grands systèmes d'information (banques, assurances, etc.), les SSII, la production intégrée des entreprises, la logistique et le transport.

Calcul et Modélisation Scientifique

A la frontière entre les mathématiques appliquées et l'informatique, cette spécialité regarde l'informatique comme un outil de calcul, de modélisation, de représentation graphique et de traitement des données. Les applications traitées concernent la CAO mécanique, la simulation de systèmes physiques ou d'écosystèmes, l'imagerie et la vision artificielle, la prévision économique. Les emplois con-

cernent les entreprises utilisatrices de calcul, de statistiques (aéronautique, automobiles), les grands centres de recherche et développement (CNES, CNET, etc.), les SSII.

Les programmes

1ère année

- Langues et communication : 110h.
- Systèmes économiques et organisation des entreprises : 50h.
- Mathématiques appliquées et algorithmique numérique : 140h.
- Recherche opérationnelle et statistiques : 120h.
- Génie logiciel et programmation : 150h.
- Architecture des machines et systèmes informatiques : 110h.
- Physique du solide, automatique et technologie du signal : 140h.

2ème et 3ème années (hors DEA) :

Langues et communication : 150h.

Systèmes socio-économiques, droit et gestion des entreprises : 110h.

Filière 1	Filière 2	Filière 3	Filière 4
<ul style="list-style-type: none"> • Outils mathématiques et algorithmiques : 80h. • Outils logiciels : 160h. • Physique et électronique : 100h. • Analyse et conception de circuits : 280h. • Applications et modélisation (automatisme, vision et imagerie, parallélisme, télécommunications, capteurs, robotique, etc.) : 220h. 	<ul style="list-style-type: none"> • Outils mathématiques et algorithmiques : 120h. • Intelligence artificielle et logique : 80h. • Systèmes informatiques et génie logiciel : 220h. • Systèmes de communication et d'information : 220h. • Applications et modélisation (productique, systèmes de sécurité, gestion, imagerie et logiciel médical, environnement, temps réel, CAO, etc.) : 200h. 	<ul style="list-style-type: none"> • Outils mathématiques et informatiques : 150h. • Recherche opérationnelle et simulation : 175h. • Systèmes d'information, de gestion et de prévision : 300h. • Outils informatiques de l'aide à la décision : 120h. • Productique et informatique industrielle : 150h. • Systèmes physiques et mécaniques : 200h. 	<ul style="list-style-type: none"> • Outils informatiques (programme parallèle, intelligence artificielle, grands logiciels numériques) : 130h. • Programmation mathématique et recherche opérationnelle : 150h. • Calcul scientifique (équations aux dérivées partielles, statistiques) : 300h. • Imagerie et vision : 60h. • Applications et modélisation (systèmes physiques ou économiques) : 120h. • Mécanique : 80h.

Produced by: ZZ3 Spirit™
Directed by: Juju, Marie, Mickey
Certification: ZZ®
Genre: Comedy / Drama
Runtime: 3 years

COUVERTURE

Directed by: Mickey
Production Design by: Mickey

EDITORIAL

Directed by: Mickey
Written by: P. Duprat
Production Design by: Mickey

CHÂTEAU MERVEILLEUX ISIMA

Directed by: Seber, Juju, Mickey, Deneb (and FB)
Written by: Seber, Juju
Production Design by: Juju

SYNOPSIS

Directed by: Juju, Mickey, Marie
Production Design by: Marie

PHOTOS DE GROUPE

Directed by: Juju, Marie, Mickey
Production Design by: Mickey

BEST OF EASY MATIN

Directed by: Mickey, Juju
Written by: Marie, Mickey and al.
Production Design by: Mickey

REPORTAGES « LA MONTAGNE »

Directed by: Mickey
Production Design by: Mickey

REMERCIEMENTS

Bureau des élèves A.E.I. ISIMA,
Seber, Ginette, Xav', DJNico, Léna, Bill, Jojo,
ma SUN Sparc Station (Juju - Montréal),
ma SUN Sparc Station (Mickey - Toulouse),
ma SUN Sparc Station (Marie - Paris),
Internet, la France, l'Auvergne, l'ISIMA,
et tous les ZZ3 et les quelques profs et administratifs
qui ont bien voulu répondre à nos questions.

